

ESTADÍSTICAS de la EDUCACIÓN AÑO 2005



Ministerio de Educación

Secretaría de Educación

Subsecretaría de Promoción de Igualdad y Calidad Educativa

Dirección de Planeamiento e Información Educativa

Área de Información Educativa

AUTORIDADES

Gobernador de la Provincia de Córdoba
Cr. Juan Schiaretti
Vicegobernador de la Provincia de Córdoba
Sr. Héctor Oscar Campana
Ministro de Educación de la Provincia de Córdoba
Prof. Walter Mario Grahovac

Secretaría de Educación
Prof. Delia María Provinciali
Subsecretario de Promoción de Igualdad y Calidad Educativa
Dr. Horacio Ademar Ferreyra
Director de Planeamiento e Información Educativa
Prof. Enzo Regali

Directora General de Educación Inicial y Primaria
Lic. María del Carmen González
Director General de Educación Media
Prof. Juan José Giménez
Director General de Educación Técnica y Formación Profesional
Ing. Domingo Aringoli
Directora General de Educación Superior
Lic. Leticia Piotti
Directora General de Regímenes Especiales
Lic. Luján Mabel Duro
Director General de Institutos Privados de Enseñanza
Prof. Hugo Zanet
Director de Educación de Jóvenes y Adultos
Prof. Carlos Brene

MATERIAL ELABORADO POR:

Coordinadora

Marta N. Rodríguez Fabián de Famá

Equipo Técnico

Alba Luz de las Mercedes Laborde

María José Llanos Pozzi

Silvia Mónica del Valle Morisita

Diseño de Tapa

Melina Catraro

*Un especial agradecimiento al Equipo Técnico
del Plan Provincial de Lectura por su
colaboración en la edición de esta publicación*

	Página
ÍNDICE	1
EDUCACIÓN COMÚN. NIVEL INICIAL	6
CUADRO 1. Unidades educativas, alumnos y personal docente en actividad por sector y dependencia	7
CUADRO 2. Unidades educativas, alumnos y personal docente en actividad por sector según departamento	8
CUADRO 3. Unidades educativas y anexos por sector y ámbito según departamento	9
CUADRO 4. Total de alumnos y total de alumnos varones por sector y ámbito según departamento	10
CUADRO 5. Alumnos por sala de 3, 4 y 5 según año de relevamiento y sector	11
CUADRO 6. Secciones por sector, ámbito y tipo de sección según departamento	12
CUADRO 7. Personal docente en actividad por sector y ámbito según departamento	13
CUADRO 8. Cargos docentes cubiertos frente a alumnos por tipo de cargo, sector y ámbito según departamento	14
CUADRO 9. Unidades educativas, alumnos y personal docente en actividad en localidades con mas de 20.000 habitantes y localidades aledañas	15
EDUCACIÓN COMÚN. NIVEL PRIMARIO	16
CUADRO 1. Unidades Educativas, alumnos y personal docente en actividad por sector y dependencia	17
CUADRO 2. Unidades educativas, anexos, alumnos y personal docente en actividad por sector según departamento	18
CUADRO 3. Unidades educativas y anexos por sector y ámbito según departamento	19
CUADRO 4. Total de alumnos y total de alumnos varones por sector y ámbito según departamento	20
CUADRO 5. Alumnos por grado según departamento	21
CUADRO 6. Total de alumnos, total de alumnos repetidores y porcentaje de repetidores según departamento	22
CUADRO 7. Total de alumnos, total de alumnos repetidores y porcentaje de repetidores por sexo según grado	23
CUADRO 8. Total de alumnos, total de alumnos con sobreedad y porcentaje de sobreedad según departamento	24
CUADRO 9. Total de alumnos, total de alumnos promovidos y porcentaje de promovidos de 6° grado en el año 2004 según departamento	25
CUADRO 10. Secciones por sector, ámbito y tipo de sección según departamento	26
CUADRO 11. Personal docente en actividad por sector y ámbito según departamento	27
CUADRO 12. Cargos docentes cubiertos frente a alumnos por tipo de cargo, sector y ámbito según departamento	28
CUADRO 13. Unidades educativas, alumnos y personal docente en actividad en localidades con mas de 20.000 habitantes y localidades aledañas	29

EDUCACIÓN COMÚN. NIVEL MEDIO	30
CUADRO 1. Unidades educativas, alumnos y personal docente en actividad por sector y dependencia	31
CUADRO 2. Alumnos por sector y dependencia según ámbito	31
CUADRO 3. Unidades educativas, alumnos y personal docente en actividad por sector según departamento	32
CUADRO 4. Unidades educativas y anexos por sector y ámbito según departamento	33
CUADRO 5. Total de alumnos y total de alumnos varones por sector y ámbito según departamento	34
CUADRO 6. Alumnos de la nueva estructura y alumnos de la estructura tradicional según ciclo y año de estudio	35
CUADRO 7. Total de alumnos y total de alumnos varones en el Ciclo Básico Unificado por año de estudio según departamento	36
CUADRO 8. Total de alumnos y total de alumnos varones en el Ciclo de Especialización por año de estudio según departamento	37
CUADRO 9. Total de alumnos y total de alumnos varones en el Ciclo de Especialización por sector y por ámbito según modalidad	38
CUADRO 10. Alumnos en el Ciclo de Especialización por modalidad según departamento	39
CUADRO 11. Total de alumnos, total de alumnos repetidores y porcentaje de repetidores según departamento	40
CUADRO 12. Total de alumnos, total de alumnos repetidores y porcentaje de repetidores de la nueva estructura por sexo según año de estudio	41
CUADRO 13. Total de alumnos, total de alumnos repetidores y porcentaje de repetidores de la estructura tradicional por sexo según año de estudio	42
CUADRO 14. Total de alumnos, total de alumnos con sobreedad y porcentaje de sobreedad según departamento	43
CUADRO 15. Total de alumnos, total de alumnos con sobreedad y porcentaje de sobreedad según año de estudio	44
CUADRO 16. Porcentaje de promovidos, no promovidos y abandono por año de estudio según año lectivo	45
CUADRO 17. Total de alumnos egresados y total de alumnos varones egresados del ciclo lectivo 2004 por duración teórica del plan de estudio según departamento	46
CUADRO 18. Total de alumnos egresados y total de alumnos varones egresados del ciclo lectivo 2004 según modalidad	47
CUADRO 19. Alumnos egresados del ciclo lectivo 2004 por sexo según modalidad y título	48
CUADRO 20. Total de personal docente en actividad y total de personal docente con horas cátedra por dependencia según sector	50
CUADRO 21. Total de personal docente en actividad por sector según ámbito	51
CUADRO 22. Total de personal docente en actividad y total de personal docente con horas cátedra por sector y ámbito según departamento	51
CUADRO 23. Unidades educativas, alumnos y personal docente en actividad en localidades con más de 20.000 habitantes y localidades aledañas	52

EDUCACIÓN COMÚN. NIVEL SUPERIOR NO UNIVERSITARIO	53
CUADRO 1. Unidades educativas, alumnos y personal docente en actividad por sector y dependencia	54
CUADRO 2. Unidades educativas, anexos, alumnos y personal docente en actividad por sector según departamento	55
CUADRO 3. Total de alumnos y total de alumnos varones por sector según departamento	56
CUADRO 4. Alumnos por sector, rama y disciplina según tipo de carrera	57
CUADRO 5. Total de alumnos y total de alumnos varones ingresantes a primer año por sector según departamento	58
CUADRO 6. Total de alumnos egresados y total de alumnos varones egresados del ciclo lectivo 2004 por sector según departamento	59
CUADRO 7. Total de alumnos egresados y total de alumnos varones egresados del ciclo lectivo 2004 según tipo de carrera y tipo de formación	60
CUADRO 8. Total de alumnos egresados y total de alumnos varones egresados del ciclo lectivo 2004 según tipo de carrera, tipo de formación y título	61
CUADRO 9. Total de personal docente en actividad y total de personal docente con horas cátedra por sector según departamento	67
CUADRO 10. Unidades educativas, alumnos y personal docente en actividad en localidades con más de 20.000 habitantes y localidades aledañas	68
EDUCACIÓN ESPECIAL.	69
CUADRO 1. Escuelas especiales, alumnos y personal docente en actividad por sector	70
CUADRO 2. Escuelas especiales, anexos, alumnos y personal docente en actividad por sector según departamento	71
CUADRO 3. Total de alumnos y total de alumnos varones por sector según departamento	72
CUADRO 4. Alumnos por nivel /servicio según departamento	73
CUADRO 5. Educación formal. Alumnos por nivel y tipo de problemática según departamento	74
CUADRO 6. Educación no formal. Alumnos por servicio y tipo de problemática según departamento	75
CUADRO 7. Cargos docentes cubiertos frente a alumnos por sector según departamento	76
CUADRO 8. Escuelas especiales, alumnos y personal docente en actividad en localidades con más de 20.000 habitantes y localidades aledañas	77

EDUCACIÓN DE ADULTOS. NIVEL PRIMARIO	78
CUADRO 1. Unidades educativas, alumnos y personal docente en actividad por sector y dependencia	79
CUADRO 2. Unidades educativas por sector y dependencia según ámbito	79
CUADRO 3. Alumnos por sector y dependencia según ámbito	79
CUADRO 4. Unidades educativas, anexos, alumnos y personal docente en actividad por ámbito según departamento	80
CUADRO 5. Total de alumnos y total de alumnos varones por ámbito según departamento	81
CUADRO 6. Total de alumnos, total de alumnos promovidos y porcentaje de promovidos del ciclo lectivo 2004 según departamento	82
CUADRO 7. Secciones por ámbito y tipo de sección según departamento	83
CUADRO 8. Unidades educativas, alumnos y personal docente en actividad en localidades con más de 20.000 habitantes y localidades aledañas	84
EDUCACIÓN DE ADULTOS. NIVEL MEDIO	85
CUADRO 1. Unidades educativas, alumnos y personal docente en actividad por sector	86
CUADRO 2. Unidades educativas, alumnos y personal docente en actividad por sector según ámbito	86
CUADRO 3. Alumnos por ciclo y sector según ámbito	86
CUADRO 4. Unidades educativas, alumnos y personal docente en actividad por sector según departamento	87
CUADRO 5. Unidades educativas y anexos por sector y ámbito según departamento	88
CUADRO 6. Total de alumnos y total de alumnos varones por sector y ámbito según departamento	89
CUADRO 7. Alumnos egresados del ciclo lectivo 2004 por sexo según modalidad y título	90
CUADRO 8. Total de personal docente en actividad y total de personal docente con horas cátedra por sector y ámbito según departamento	91
CUADRO 9. Unidades educativas, alumnos y personal docente en actividad en localidades con más de 20.000 habitantes y localidades aledañas	92
EDUCACIÓN ARTÍSTICA	93
CUADRO 1. Escuelas artísticas, alumnos y personal docente en actividad por sector	94
CUADRO 2. Escuelas artísticas, alumnos y personal docente en actividad por sector según departamento	95
CUADRO 3. Total de alumnos y total de alumnos varones por sector y nivel/talleres según departamento y carrera	96
CUADRO 4. Total de personal docente en actividad y total de personal docente con horas cátedra por sector según departamento	98

FORMACIÓN PROFESIONAL	99
CUADRO 1. Unidades educativas, alumnos y personal docente en actividad según organismo del que dependen	100
CUADRO 2. Unidades educativas, alumnos, personal docente en actividad y personal docente con horas cátedra según departamento	101
CUADRO 3. Total de alumnos y total de alumnos varones según departamento y localidad	102
CUADRO 4. Total de alumnos y total de alumnos varones que obtuvieron certificados en el ciclo lectivo 2004 según rama y título/especialidad	103
GLOSARIO	106

EDUCACIÓN COMÚN
NIVEL INICIAL

CUADRO 1. Unidades educativas, alumnos y personal docente en actividad por sector y dependencia

	Total General	Estatal			Privado
		Provincial(**)	Municipal	Nacional	Provincial
Unidades Educativas	1.755	1.462	38	2	253
Alumnos	101.269	72.959	2.242	335	25.733
Personal Docente (*)	5.999	3.840	119	28	2.012

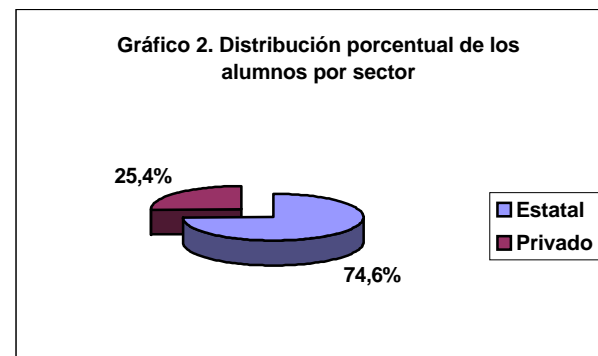
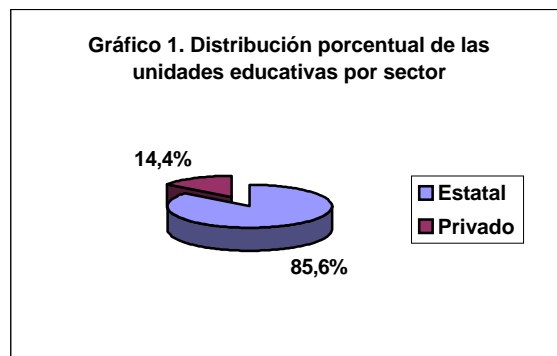
(*) El personal docente en actividad hace referencia a todas las personas con designación docente que se desempeñan en las unidades educativas del nivel.

(**) Se incluyen 642 escuelas en las que funciona una sección multinivel, donde se atiende simultáneamente a niños de nivel primario e inicial. Se trata de escuelas primarias provinciales (estatales) de zonas rurales y urbanas.

Los docentes que atienden las secciones multinivel no se incluyen en las cifras de este cuadro.

Los jardines municipales dependen de la Municipalidad de Córdoba, los nacionales de la Universidad Nacional de Río IV y del Ministerio de Defensa.

El nivel inicial de la educación común se encuentra bajo la dependencia, casi en su totalidad, de la Provincia: 97,7% de las unidades educativas. Del total de unidades, 85,6 % pertenecen al sector estatal, atendiendo casi las tres cuartas partes de los alumnos que asisten al nivel: 74,6%. El resto de las unidades educativas son supervisadas por la Municipalidad de Córdoba o bien por la Nación (2,2 % y 0,1% respectivamente).



CUADRO 2. Unidades educativas, alumnos y personal docente en actividad por sector según departamento

Departamento	Total General			Estatal			Privado		
	Unidades	Alumnos	Personal Docente (*)	Unidades	Alumnos	Personal Docente	Unidades	Alumnos	Personal Docente
Total Córdoba	1.755	101.269	5.999	1.502	75.536	3.987	253	25.733	2.012
Calamuchita (**)	54	1.696	115	48	1.253	77	6	443	38
Capital	356	37.893	2.429	242	25.529	1.360	114	12.364	1.069
Colón	65	6.633	363	52	4.981	245	13	1.652	118
Cruz del Eje	68	2.172	115	65	1.772	92	3	400	23
General Roca	34	1.212	65	33	1.163	62	1	49	3
General San Martín	74	4.373	244	67	2.856	144	7	1.517	100
Ischilín	29	1.226	67	28	1.159	61	1	67	6
Juárez Celman	47	2.082	127	44	1.804	103	3	278	24
Marcos Juárez	73	3.345	217	62	2.582	161	11	763	56
Minas	20	137	7	20	137	7			
Pocho	23	125	7	23	125	7			
Pte. Roque Sáenz Peña	34	1.309	74	32	1.168	59	2	141	15
Punilla	61	5.024	286	45	3.587	180	16	1.437	106
Río Cuarto	133	7.103	414	114	5.489	299	19	1.614	115
Río Primero	62	1.665	87	59	1.477	76	3	188	11
Río Seco	33	478	26	33	478	26			
Río Segundo	70	3.432	177	63	2.863	135	7	569	42
San Alberto	45	1.115	56	43	967	45	2	148	11
San Javier	39	1.801	107	36	1.542	84	3	259	23
San Justo	130	6.636	352	116	5.386	270	14	1.250	82
Santa María	57	2.892	173	49	2.216	124	8	676	49
Sobremonte	13	174	7	13	174	7			
Tercero Arriba	82	3.971	218	72	2.938	152	10	1.033	66
Totoral	31	581	34	31	581	34			
Tulumba	36	450	23	36	450	23			
Unión	86	3.744	209	76	2.859	154	10	885	55

(*) El personal docente en actividad hace referencia a todas las personas con designación docente que se desempeñan en las unidades educativas del nivel.

(**) Existe un anexo incluido como unidad al no poseer la escuela base oferta de nivel inicial.

En el departamento Capital se incluyen unidades educativas, alumnos y personal docente de dependencia municipal y nacional, en tanto que en el departamento Río Cuarto se incluye unidad educativa, alumnos y docentes de dependencia nacional.

CUADRO 3. Unidades educativas y anexos por sector y ámbito según departamento

Departamento	Total General		Estatal				Privado (*)	
			Urbano		Rural		Urbano	Rural
	Unidades	Anexos	Unidades	Anexos	Unidades	Anexos	Unidades	Unidades
Total Córdoba	1.755	151	668	38	834	113	249	4
Calamuchita (**)	54	5	9	1	39	4	6	
Capital	356	18	242	18			114	
Colón	65	17	32	6	20	11	13	
Cruz del Eje	68	7	15		50	7	3	
General Roca	34	1	10	1	23		1	
General San Martín	74	4	27	1	40	3	7	
Ischilín	29	5	12	1	16	4	1	
Juárez Celman	47		18		26		3	
Marcos Juárez	73	3	40		22	3	11	
Minas	20	3			20	3		
Pocho	23				23			
Pte. Roque Sáenz Peña	34		10		22		2	
Punilla	61	9	29	4	16	5	15	1
Río Cuarto	133	4	50	1	64	3	19	
Río Primero	62	12	8	1	51	11	2	1
Río Seco	33	5	3		30	5		
Río Segundo	70	1	20	1	43		7	
San Alberto	45	5	6		37	5	2	
San Javier	39	6	14	1	22	5	3	
San Justo	130	22	42	1	74	21	13	1
Santa María	57	4	19		30	4	7	1
Sobremonte	13	1	1		12	1		
Tercero Arriba	82	4	32	1	40	3	10	
Totoral	31	1	2		29	1		
Tulumba	36	3	1		35	3		
Unión	86	11	26		50	11	10	

(*) El sector privado carece de anexos en el nivel inicial.

(**) Existe un anexo incluido como unidad al no poseer la escuela base oferta de nivel inicial.

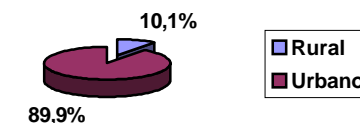
En el departamento Capital se incluyen unidades educativas de dependencia municipal y nacional, en tanto que en el departamento Río Cuarto se incluye unidad educativa de dependencia nacional.

Si analizamos la distribución de la oferta del nivel por ámbito podemos ver que 838 unidades se encuentran en el ámbito rural (47,7 %) atendiendo a una población de 10.211 alumnos, lo que equivale a un 10,1%. Ver Cuadro 4

Gráfico 3. Distribución porcentual de las unidades educativas por ámbito



Gráfico 4. Distribución porcentual de los alumnos por ámbito



CUADRO 4. Total de alumnos y total de alumnos varones por sector y ámbito según departamento

Departamento	Total General		Estatal				Privado			
			Urbano		Rural		Urbano		Rural	
	Total	Varones	Total	Varones	Total	Varones	Total	Varones	Total	Varones
Total Córdoba	101.269	51.287	65.470	33.474	10.066	5.079	25.588	12.669	145	65
Calamuchita	1.696	873	878	457	375	194	443	222		
Capital	37.893	19.187	25.529	13.061			12.364	6.126		
Colón	6.633	3.328	4.095	2.047	886	467	1.652	814		
Cruz del Eje	2.172	1.094	1.334	674	438	221	400	199		
General Roca	1.212	616	883	451	280	147	49	18		
General San Martín	4.373	2.251	2.392	1.255	464	224	1.517	772		
Ischilín	1.226	612	973	492	186	95	67	25		
Juárez Celman	2.082	1.063	1.473	763	331	167	278	133		
Marcos Juárez	3.345	1.763	2.423	1.281	159	89	763	393		
Minas	137	57			137	57				
Pocho	125	60			125	60				
Pte. Roque Sáenz Peña	1.309	656	979	491	189	93	141	72		
Punilla	5.024	2.576	3.249	1.690	338	177	1.424	705	13	4
Río Cuarto	7.103	3.633	4.974	2.563	515	279	1.614	791		
Río Primero	1.665	833	868	457	609	287	132	66	56	23
Río Seco	478	236	280	141	198	95				
Río Segundo	3.432	1.736	2.339	1.213	524	245	569	278		
San Alberto	1.115	581	612	323	355	177	148	81		
San Javier	1.801	906	1.100	554	442	224	259	128		
San Justo	6.636	3.311	4.157	2.058	1.229	640	1.224	599	26	14
Santa María	2.892	1.435	1.666	838	550	267	626	306	50	24
Sobremonte	174	90	114	60	60	30				
Tercero Arriba	3.971	2.020	2.649	1.378	289	149	1.033	493		
Totoral	581	305	274	148	307	157				
Tulumba	450	228	157	79	293	149				
Unión	3.744	1.837	2.072	1.000	787	389	885	448		

En el departamento Capital se incluyen los alumnos de dependencia municipal y de dependencia nacional, en tanto que en el departamento Río Cuarto sólo se incluyen alumnos de dependencia nacional.

CUADRO 5. Alumnos por sala de 3, 4 y 5 según año de relevamiento y sector

Año de Relevamiento	Sector	Total General	Sala de 3	Sala de 4	Sala de 5
2001	Total Córdoba	93.478	1.708	31.922	59.848
	Estatal	71.945	202	24.740	47.003
	Privado	21.533	1.506	7.182	12.845
2002	Total Córdoba	96.211	2.764	34.071	59.376
	Estatal	74.581	896	26.585	47.100
	Privado	21.630	1.868	7.486	12.276
2003	Total Córdoba	97.171	1.828	35.361	59.982
	Estatal	74.511	175	27.625	46.711
	Privado	22.660	1.653	7.736	13.271
2004	Total Córdoba	99.714	2.219	37.282	60.213
	Estatal	75.126	312	28.495	46.319
	Privado	24.588	1.907	8.787	13.894
2005	Total Córdoba	101.269	2.123	39.246	59.900
	Estatal	75.536	207	29.898	45.431
	Privado	25.733	1.916	9.348	14.469

Si analizamos la evolución de la matrícula en el período considerado, podemos ver que para el año 2005 hay 7.791 alumnos más que en el 2001, lo que representa un aumento del 8, 3%. Resulta importante destacar que de esos 7.791 alumnos, corresponden a la sala de 4 años 7.324 (94,0%), y se encuentran mayoritariamente en el sector estatal (5.148 alumnos más en 2005 que en 2001).

CUADRO 6. Secciones por sector, ámbito y tipo de sección según departamento

Departamento	Total General	Estatal							Privado (*)			
		Total	Urbano			Rural			Total	Urbano		Rural
			Indep.	Múltiple	Multiniv.	Indep.	Múltiple	Multiniv.		Indep.	Múltiple	Indep.
Total Córdoba	4.654	3.684	2.471	114	17	238	219	625	970	960	3	7
Calamuchita	100	84	34	2		10	8	30	16	16		
Capital	1.481	1.017	992	25					464	464		
Colón	271	211	157	5		31	11	7	60	60		
Cruz del Eje	130	116	52	4		10	10	40	14	14		
General Roca	65	63	33	1	1	7	4	17	2	2		
General San Martín	208	147	87	9	2	10	8	31	61	61		
Ischilín	62	60	36	1	1	4	6	12	2	2		
Juárez Celman	104	90	56	1	1	10	3	19	14	14		
Marcos Juárez	163	133	91	7	8	4	4	19	30	29	1	
Minas	25	25				2	5	18				
Pocho	24	24				2	1	21				
Pte. Roque Sáenz Peña	69	63	35	4		4	6	14	6	6		
Punilla	203	145	106	13		6	11	9	58	56	1	1
Río Cuarto	329	270	188	9	1	11	13	48	59	59		
Río Primero	106	100	28	2		11	18	41	6	4		2
Río Seco	48	48	12			3	8	25				
Río Segundo	161	141	87		1	15	8	30	20	20		
San Alberto	73	68	24			5	10	29	5	5		
San Javier	83	74	36	7	1	5	14	11	9	9		
San Justo	320	272	152	7	1	29	31	52	48	46		2
Santa María	137	110	62	5		18	8	17	27	24	1	2
Sobremonte	17	17	4				2	11				
Tercero Arriba	190	154	101	7		5	7	34	36	36		
Totoral	49	49	13			10	4	22				
Tulumba	49	49	6			9	4	30				
Unión	187	154	79	5		17	15	38	33	33		

(*) El sector privado, en el nivel inicial, no cuenta con secciones multinivel y con secciones múltiples en el ámbito rural.

Indep.: Independiente

Multiniv.: Multinivel

En el departamento Capital se incluyen las secciones de dependencia municipal y de dependencia nacional, en tanto que en el departamento Río Cuarto sólo se incluyen secciones de dependencia nacional.

CUADRO 7. Personal docente en actividad por sector y ámbito según departamento

Departamento	Total General (*)	Estatal		Privado	
		Urbano	Rural	Urbano	Rural
Total Córdoba	5.999	3.430	557	1.998	14
Calamuchita	115	52	25	38	
Capital	2.429	1.360		1.069	
Colón	363	193	52	118	
Cruz del Eje	115	69	23	23	
General Roca	65	44	18	3	
General San Martín	244	123	21	100	
Ischilín	67	51	10	6	
Juárez Celman	127	77	26	24	
Marcos Juárez	217	152	9	56	
Minas	7		7		
Pocho	7		7		
Pte. Roque Sáenz Peña	74	48	11	15	
Punilla	286	160	20	101	5
Río Cuarto	414	272	27	115	
Río Primero	87	42	34	7	4
Río Seco	26	15	11		
Río Segundo	177	108	27	42	
San Alberto	56	30	15	11	
San Javier	107	58	26	23	
San Justo	352	202	68	80	2
Santa María	173	91	33	46	3
Sobremonte	7	5	2		
Tercero Arriba	218	137	15	66	
Totoral	34	16	18		
Tulumba	23	8	15		
Unión	209	117	37	55	

(*) El personal docente en actividad hace referencia a todas las personas con designación docente que se desempeñan en las unidades educativas del nivel.

En el departamento Capital se incluye personal docente de dependencia municipal y nacional, en tanto que en el departamento Río Cuarto se incluye personal docente de dependencia nacional.

Más de la mitad del personal docente en actividad del nivel inicial pertenece al sector estatal: 66,5%. Si lo analizamos por ámbito, el 90,5% del personal se encuentra cumpliendo funciones en establecimientos del ámbito urbano.

Gráfico 5. Distribución porcentual del personal docente por sector

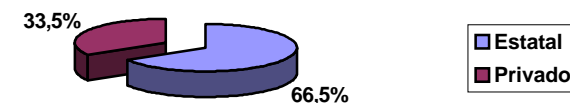
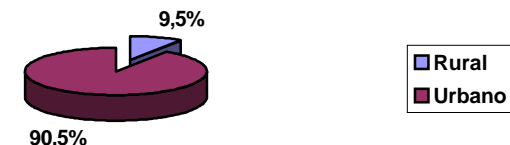


Gráfico 6. Distribución porcentual del personal docente por ámbito



CUADRO 8. Cargos docentes cubiertos frente a alumnos por tipo de cargo, sector y ámbito según departamento

Departamento	Total General	Director personal único (*)		Director con clase anexa (*)			Maestro de Sala (**)			
		Estatal		Estatal		Privado	Estatal		Privado	
		Urbano	Rural	Urbano	Rural	Urbano	Urbano	Rural	Urbano	Rural
Total Córdoba	3.907	35	120	148	80	21	2.400	252	845	6
Calamuchita	67	1	7	2	3	1	33	8	12	
Capital	1.456	8		27		4	984		433	
Colón	260	3	4	7	7	5	151	31	52	
Cruz del Eje	88	3	6	2	4		51	10	12	
General Roca	47	1	4	1	3		32	5	1	
General San Martín	163	2	4	9	4	1	85	10	48	
Ischilín	48	1	3	3	1		32	6	2	
Juárez Celman	79		2	8	5		49	6	9	
Marcos Juárez	130	2	2	15	1	2	80	5	23	
Minas	7		1		1			5		
Pocho	3		1		1			1		
Pte. Roque Sáenz Peña	54		6	2	2	1	37	2	4	
Punilla	184	3	4	6	2		111	11	46	1
Río Cuarto	277	2	12	13	3	1	182	7	57	
Río Primero	65		6	3	3		27	20	4	2
Río Seco	23		5				12	6		
Río Segundo	130		6	1	5	2	86	12	18	
San Alberto	44		6	1	2		23	7	5	
San Javier	72	2	8	4	3	1	38	8	8	
San Justo	254	2	12	12	9	1	144	37	36	1
Santa María	115	2	8	7	4	1	57	13	21	2
Sobremonte	6		1				4	1		
Tercero Arriba	147	1	4	14	2	1	92	5	28	
Totoral	27		3		3		13	8		
Tulumba	19		1		4		6	8		
Unión	142	2	4	11	8		71	20	26	

(*) El sector privado, en el nivel inicial, carece de cargos de Director Personal Único y de Director con Clase Anexa en el ámbito rural.

(**) Se incluye dentro de este universo a los maestros auxiliares de sala.

En el departamento Capital se incluye cargos docentes de dependencia municipal y nacional, en tanto que en el departamento Río Cuarto se incluyen cargos docentes de dependencia nacional.

Este cuadro nos permite ver que, en promedio, existe un cargo docente frente a alumnos cada 26 niños del nivel inicial, siendo levemente menor en el ámbito rural: 22 alumnos por docente. Ver Cuadro 4.

CUADRO 9. Unidades educativas, alumnos y personal docente en actividad en localidades con más de 20.000 habitantes y localidades aledañas

Localidad	Unidades Educativas	Alumnos	Personal Docente (*)
Córdoba	356	37.893	2.429
Villa Allende	6	1.053	68
Río Ceballos	5	511	27
Unquillo	6	626	35
Salsipuedes	2	190	9
Mendiolaza	1	104	4
Río Cuarto	45	4.539	280
Las Higueras	1	120	8
Villa María	24	3.024	181
Villa Nueva	5	490	24
San Francisco	20	1.876	102
Río Tercero	16	1.605	85
Villa Carlos Paz	12	1.706	98
San Antonio de Arredondo	1	105	6
Alta Gracia	16	1.575	95
Río Segundo	6	664	30
Pilar	4	471	27
Villa Dolores	15	1.127	69
Villa Sarmiento	2	163	7
San Pedro	1	121	6
Marcos Juárez	12	807	56
Bell Ville	14	1.043	63
Cruz del Eje	13	1.266	68
Cosquín	5	762	39
Bialet Massé	1	138	7
Santa María de Punilla	4	202	11
La Falda	7	493	31
Huerta Grande	1	128	5
Valle Hermoso	2	172	11
Villa Giardino	2	156	7

(*) El personal docente en actividad hace referencia a todas las personas con designación docente que se desempeñan en las unidades educativas del nivel.

EDUCACIÓN COMÚN
NIVEL PRIMARIO

CUADRO 1. Unidades educativas, alumnos y personal docente en actividad por sector y dependencia

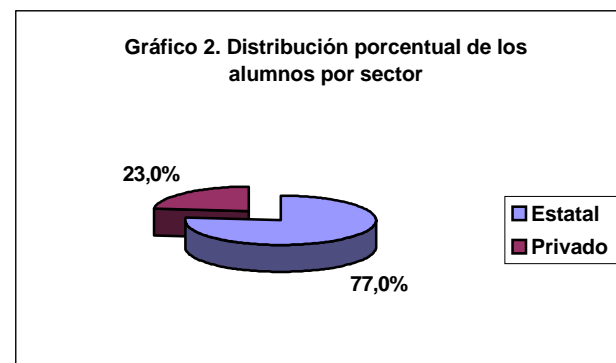
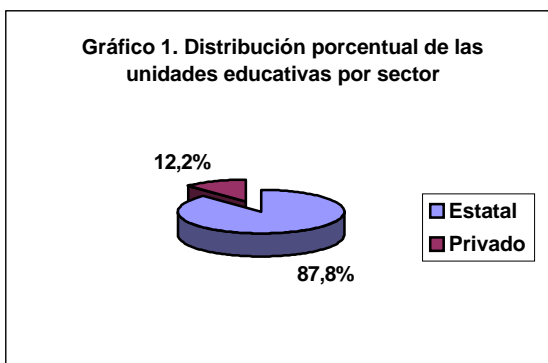
	Total General	Estatal			Privado
		Provincial(**)	Municipal	Nacional	Provincial
Unidades Educativas	2.146	1.844	38	3	261
Alumnos	361.642	266.363	11.108	881	83.290
Personal Docente (*)	23.621	17.143	687	76	5.715

(*) El personal docente en actividad hace referencia a todas las personas con designación docente que se desempeñan en las unidades educativas del nivel.

(**) Se incluyen 642 escuelas en las que funciona una sección multinivel, donde se atiende simultáneamente a niños de nivel primario e inicial. Se trata de escuelas primarias provinciales (estatales) de zonas rurales y urbanas.

Las unidades municipales dependen de la Municipalidad de Córdoba, las nacionales de la Universidad Nacional de Córdoba y del Ministerio de Defensa. Dos unidades educativas de dependencia nacional poseen alumnos matriculados en el 1° año del nivel medio que son equivalentes a los alumnos del 6° grado del nivel primario; motivo por el cual se los cuenta dentro de este nivel de enseñanza.

El nivel primario de la educación común se encuentra bajo la dependencia, casi en su totalidad, de la Provincia: 98,1 % de las unidades educativas. Del total de unidades, 87,8 % pertenecen al sector estatal, atendiendo un poco más de las tres cuartas partes de los alumnos que asisten al nivel: 77,0%. El resto de las unidades educativas son supervisadas por la Municipalidad de Córdoba o bien por la Nación (1,8 % y 0,1% respectivamente).



CUADRO 2. Unidades educativas, anexos, alumnos y personal docente en actividad por sector según departamento

Departamento	Total General			Estatal			Privado		
	Unidades	Alumnos	Personal Docente (*)	Unidades	Alumnos	Personal Docente	Unidades	Alumnos	Personal Docente
Total Córdoba	2.146	361.642	23.621	1.885	278.352	17.906	261	83.290	5.715
Calamuchita	67	5.514	382	61	4.607	319	6	907	63
Capital	379	145.570	9.143	263	101.378	6.064	116	44.192	3.079
Colón	86	24.941	1.396	71	19.175	1.035	15	5.766	361
Cruz del Eje	85	7.720	531	82	6.554	471	3	1.166	60
General Roca	40	4.017	299	39	3.889	288	1	128	11
General San Martín	81	13.101	901	74	9.872	672	7	3.229	229
Ischilín	45	4.085	297	44	3.888	280	1	197	17
Juárez Celman	58	6.564	447	55	5.850	387	3	714	60
Marcos Juárez	91	10.758	797	80	8.729	639	11	2.029	158
Minas	30	660	61	30	660	61			
Pocho	28	616	84	28	616	84			
Pte. Roque Sáenz Peña	38	3.986	299	36	3.630	270	2	356	29
Punilla	74	17.856	1.019	57	13.087	730	17	4.769	289
Río Cuarto	162	24.775	1.727	143	18.541	1.322	19	6.234	405
Río Primero	96	6.074	441	92	5.237	386	4	837	55
Río Seco	44	2.137	157	44	2.137	157			
Río Segundo	80	11.498	708	73	9.942	598	7	1.556	110
San Alberto	60	4.699	317	57	4.134	285	3	565	32
San Javier	55	6.914	491	51	6.022	420	4	892	71
San Justo	172	21.465	1.424	158	18.094	1.180	14	3.371	244
Santa María	73	10.824	682	65	8.827	545	8	1.997	137
Sobremonte	18	636	57	18	636	57			
Tercero Arriba	93	11.468	826	83	9.242	669	10	2.226	157
Totoral	42	2.199	162	42	2.199	162			
Tulumba	48	1.641	145	48	1.641	145			
Unión	101	11.924	828	91	9.765	680	10	2.159	148

(*) El personal docente en actividad hace referencia a todas las personas con designación docente que se desempeñan en las unidades educativas del nivel.
 En el departamento Capital se incluyen unidades educativas, alumnos y personal docente de dependencia municipal y nacional.

CUADRO 3. Unidades educativas y anexos por sector y ámbito según departamento

Departamento	Total General		Estatal				Privado (*)	
			Urbano		Rural		Urbano	Rural
	Unidades	Anexos	Unidades	Anexos	Unidades	Anexos	Unidades	Unidades
Total Córdoba	2.146	11	715	6	1.170	5	253	8
Calamuchita	67	2	10		51	2	5	1
Capital	379	5	263	5			116	
Colón	86	2	41		30	2	15	
Cruz del Eje	85		15		67		3	
General Roca	40		11		28		1	
General San Martín	81		28		46		7	
Ischilín	45		13		31		1	
Juárez Celman	58		19		36		3	
Marcos Juárez	91		41		39		11	
Minas	30				30			
Pocho	28				28			
Pte. Roque Sáenz Peña	38		10		26		2	
Punilla	74		33		24		15	2
Río Cuarto	162		50		93		19	
Río Primero	96		9		83		3	1
Río Seco	44		3		41			
Río Segundo	80		21		52		7	
San Alberto	60		6		51		2	1
San Javier	55		16		35		3	1
San Justo	172	2	43	1	115	1	13	1
Santa María	73		20		45		7	1
Sobremonte	18		1		17			
Tercero Arriba	93		33		50		10	
Totoral	42		2		40			
Tulumba	48		1		47			
Unión	101		26		65		10	

(*) El sector privado no cuenta con anexos en el nivel primario.

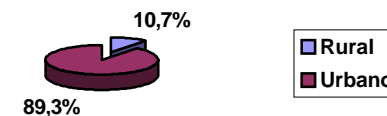
En el departamento Capital se incluyen unidades educativas de dependencia municipal y nacional.

Si analizamos la distribución de la oferta del nivel por ámbito podemos ver que 1.178 unidades se encuentran en el ámbito rural (54,9 %), atendiendo a una población de 38.589 alumnos, lo que equivale a un 10,7%. Ver Cuadro 4.

Gráfico 3. Distribución porcentual de las unidades educativas por ámbito



Gráfico 4. Distribución porcentual de los alumnos por ámbito



CUADRO 4. Total de alumnos y total de alumnos varones por sector y ámbito según departamento

Departamento	Total General		Estatal				Privado			
			Urbano		Rural		Urbano		Rural	
	Total	Varones	Total	Varones	Total	Varones	Total	Varones	Total	Varones
Total Córdoba	361.642	184.661	240.470	123.845	37.882	19.602	82.583	40.831	707	383
Calamuchita	5.514	2.823	3.149	1.607	1.458	782	904	431	3	3
Capital	145.570	73.971	101.378	52.189			44.192	21.782		
Colón	24.941	12.787	16.622	8.568	2.553	1.296	5.766	2.923		
Cruz del Eje	7.720	4.023	4.436	2.338	2.118	1.098	1.166	587		
General Roca	4.017	2.091	2.990	1.560	899	477	128	54		
General San Martín	13.101	6.663	8.254	4.224	1.618	830	3.229	1.609		
Ischilín	4.085	2.082	3.136	1.611	752	397	197	74		
Juárez Celman	6.564	3.327	4.622	2.346	1.228	611	714	370		
Marcos Juárez	10.758	5.496	8.123	4.198	606	300	2.029	998		
Minas	660	349			660	349				
Pocho	616	322			616	322				
Pte. Roque Sáenz Peña	3.986	2.066	2.904	1.512	726	382	356	172		
Punilla	17.856	9.136	11.738	6.051	1.349	754	4.661	2.271	108	60
Río Cuarto	24.775	12.810	16.579	8.673	1.962	1.020	6.234	3.117		
Río Primero	6.074	3.048	2.954	1.453	2.283	1.169	658	334	179	92
Río Seco	2.137	1.110	1.107	559	1.030	551				
Río Segundo	11.498	5.809	8.058	4.054	1.884	950	1.556	805		
San Alberto	4.699	2.424	2.385	1.266	1.749	892	540	256	25	10
San Javier	6.914	3.447	3.953	1.974	2.069	1.069	845	379	47	25
San Justo	21.465	11.000	13.871	7.112	4.223	2.164	3.286	1.674	85	50
Santa María	10.824	5.545	6.786	3.572	2.041	1.031	1.737	799	260	143
Sobremonte	636	330	313	157	323	173				
Tercero Arriba	11.468	5.869	8.350	4.276	892	449	2.226	1.144		
Totoral	2.199	1.121	1.044	535	1.155	586				
Tulumba	1.641	886	520	285	1.121	601				
Unión	11.924	6.126	7.198	3.725	2.567	1.349	2.159	1.052		

En el departamento Capital se incluyen alumnos de dependencia municipal y nacional.

CUADRO 5. Alumnos por grado según departamento

Departamento	Total General	1°	2°	3°	4°	5°	6°
Total Córdoba	361.642	64.190	60.997	61.652	60.285	56.816	57.702
Calamuchita	5.514	988	967	904	919	837	899
Capital	145.570	25.650	24.499	24.653	24.375	22.916	23.477
Colón	24.941	4.507	4.175	4.326	4.153	3.932	3.848
Cruz del Eje	7.720	1.351	1.291	1.390	1.286	1.208	1.194
General Roca	4.017	772	678	629	671	650	617
General San Martín	13.101	2.320	2.194	2.318	2.036	2.129	2.104
Ischilín	4.085	740	708	701	671	611	654
Juárez Celman	6.564	1.173	1.097	1.108	1.060	1.045	1.081
Marcos Juárez	10.758	1.893	1.731	1.894	1.738	1.724	1.778
Minas	660	107	115	113	109	112	104
Pocho	616	114	121	111	102	82	86
Pte. Roque Sáenz Peña	3.986	750	676	663	673	623	601
Punilla	17.856	3.106	2.976	3.056	3.006	2.838	2.874
Río Cuarto	24.775	4.483	4.140	4.167	4.153	3.870	3.962
Río Primero	6.074	1.093	1.007	1.019	1.045	937	973
Río Seco	2.137	397	395	370	349	305	321
Río Segundo	11.498	2.015	1.888	1.985	1.933	1.868	1.809
San Alberto	4.699	806	779	814	839	754	707
San Javier	6.914	1.260	1.233	1.188	1.120	1.034	1.079
San Justo	21.465	3.810	3.668	3.584	3.594	3.419	3.390
Santa María	10.824	1.982	1.859	1.903	1.785	1.639	1.656
Sobremonte	636	104	111	104	95	109	113
Tercero Arriba	11.468	1.919	1.985	1.970	1.938	1.774	1.882
Totoral	2.199	396	363	369	407	332	332
Tulumba	1.641	289	284	289	275	254	250
Unión	11.924	2.165	2.057	2.024	1.953	1.814	1.911

En el departamento Capital se incluyen alumnos de dependencia municipal y nacional.

El porcentaje de alumnos matriculados por grado disminuye levemente a medida que avanzamos en el año de estudio, yendo desde un 17,7% de la matrícula en primer grado a un 16 % en sexto (lo que implica una diferencia de 1,8 puntos porcentuales). Analizándolo por departamento podemos ver que esta diferencia llega incluso a duplicar el valor de la media provincial, como por ejemplo Río Seco, Presidente Roque Saenz Peña, General Roca y Pocho.

El único departamento que presenta una tendencia inversa a la registrada es Sobremonte, donde el peso de los alumnos de sexto grado es casi dos puntos porcentuales más alto que el de primero.

CUADRO 6. Total de alumnos, total de alumnos repetidores y porcentaje de repetidores según departamento

Departamento	Alumnos	Alumnos repetidores	Porcentaje de repetidores
Total Córdoba	361.642	14.941	4,1
Calamuchita	5.514	306	5,5
Capital	145.570	5.370	3,7
Colón	24.941	1.298	5,2
Cruz del Eje	7.720	490	6,3
General Roca	4.017	254	6,3
General San Martín	13.101	358	2,7
Ischilín	4.085	260	6,4
Juárez Celman	6.564	208	3,2
Marcos Juárez	10.758	338	3,1
Minas	660	28	4,2
Pocho	616	24	3,9
Pte. Roque Sáenz Peña	3.986	169	4,2
Punilla	17.856	763	4,3
Río Cuarto	24.775	1.003	4,0
Río Primero	6.074	233	3,8
Río Seco	2.137	163	7,6
Río Segundo	11.498	333	2,9
San Alberto	4.699	373	7,9
San Javier	6.914	337	4,9
San Justo	21.465	905	4,2
Santa María	10.824	583	5,4
Sobremonte	636	41	6,4
Tercero Arriba	11.468	381	3,3
Totoral	2.199	186	8,5
Tulumba	1.641	147	9,0
Unión	11.924	390	3,3

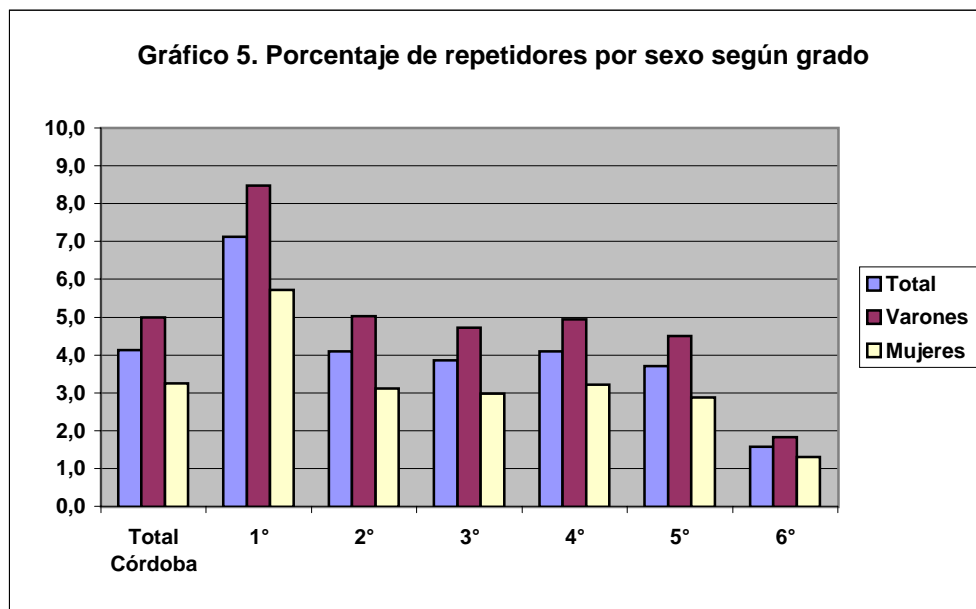
En el departamento Capital se incluyen alumnos repetidores de dependencia municipal y nacional.

Este indicador presenta valores disímiles según el departamento del que se trate, llegando incluso a duplicar el valor promedio del nivel, como por ejemplo, en los departamentos San Alberto, Totoral y Tulumba, donde la proporción de los alumnos repetidores sobre la matrícula, oscila entre un 7,9 % y un 9,0%.

CUADRO 7. Total de alumnos, total de alumnos repetidores y porcentaje de repetidores por sexo según grado

Grado	Alumnos			Alumnos repetidores			Porcentaje de repetidores		
	Total General	Varones	Mujeres	Total General	Varones	Mujeres	Total General	Varones	Mujeres
Total Córdoba	361.642	184.661	176.981	14.941	9.204	5.737	4,1	5,0	3,2
1°	64.190	32.888	31.302	4.577	2.786	1.791	7,1	8,5	5,7
2°	60.997	31.280	29.717	2.498	1.571	927	4,1	5,0	3,1
3°	61.652	31.473	30.179	2.383	1.486	897	3,9	4,7	3,0
4°	60.285	30.809	29.476	2.471	1.521	950	4,1	4,9	3,2
5°	56.816	29.037	27.779	2.106	1.308	798	3,7	4,5	2,9
6°	57.702	29.174	28.528	906	532	374	1,6	1,8	1,3

El Cuadro 7 y el Gráfico 5 nos permiten ver que a medida que avanzamos en el año de estudio es menor el porcentaje de los alumnos repetidores sobre la matrícula. Resulta interesante destacar que dicho porcentaje es diferente si lo analizamos por sexo, siendo mayor la repetición masculina que la femenina.



CUADRO 8. Total de alumnos, total de alumnos con sobreedad y porcentaje de sobreedad según departamento

Departamento	Alumnos	Alumnos con sobreedad	Porcentaje de sobreedad
Total Córdoba	361.642	62.181	17,2
Calamuchita	5.514	1.378	25,0
Capital	145.570	22.742	15,6
Colón	24.941	4.792	19,2
Cruz del Eje	7.720	1.942	25,2
General Roca	4.017	793	19,7
General San Martín	13.101	1.822	13,9
Ischilín	4.085	993	24,3
Juárez Celman	6.564	896	13,7
Marcos Juárez	10.758	1.309	12,2
Minas	660	119	18,0
Pocho	616	111	18,0
Pte. Roque Sáenz Peña	3.986	567	14,2
Punilla	17.856	3.376	18,9
Río Cuarto	24.775	4.283	17,3
Río Primero	6.074	1.132	18,6
Río Seco	2.137	586	27,4
Río Segundo	11.498	1.520	13,2
San Alberto	4.699	1.238	26,4
San Javier	6.914	1.710	24,7
San Justo	21.465	4.061	18,9
Santa María	10.824	2.074	19,2
Sobremonte	636	181	28,5
Tercero Arriba	11.468	1.497	13,1
Totoral	2.199	579	26,3
Tulumba	1.641	448	27,3
Unión	11.924	2.032	17,0

En el departamento Capital se incluyen alumnos con sobreedad de dependencia municipal y nacional.

Si se analiza esta información por departamento, el indicador presenta valores que se alejan sensiblemente de la media provincial, como por ejemplo, Sobremonte que tiene 28,5 % de alumnos con sobreedad o Marcos Juárez que presenta el valor más bajo para este indicador con 12,2%.

El porcentaje de sobreedad, si bien refleja, en parte, la repetición de los alumnos, también puede mostrar a aquellos alumnos que se incorporan tardíamente al sistema o a aquellos que, debido a deserciones previas, se reincorporan al nivel. Este podría ser, entre otros, el caso de San Javier, donde encontramos que un 24,7% de los alumnos se encuentran con sobreedad y el porcentaje de repetidores es apenas 0,8 puntos porcentuales más alto que la media del nivel: 4,9%. Ver Cuadro 6.

CUADRO 9. Total de alumnos, total de alumnos promovidos y porcentaje de promovidos de 6° grado del ciclo lectivo 2004 según departamento

Departamento	Alumnos de 6°	Alumnos promovidos de 6°	% de promovidos de 6°
Total Córdoba	58.646	56.623	96,6
Calamuchita	877	834	95,1
Capital	23.648	23.072	97,6
Colón	3.999	3.865	96,6
Cruz del Eje	1.155	1.110	96,1
General Roca	611	576	94,3
General San Martín	2.168	2.104	97,0
Ischilín	709	676	95,3
Juárez Celman	1.048	1.007	96,1
Marcos Juárez	1.753	1.638	93,4
Minas	114	113	99,1
Pocho	106	106	100,0
Pte. Roque Sáenz Peña	665	625	94,0
Punilla	2.929	2.802	95,7
Río Cuarto	4.214	4.069	96,6
Río Primero	865	814	94,1
Río Seco	282	264	93,6
Río Segundo	1.809	1.793	99,1
San Alberto	732	712	97,3
San Javier	1.083	1.042	96,2
San Justo	3.544	3.360	94,8
Santa María	1.682	1.618	96,2
Sobremonte	103	98	95,1
Tercero Arriba	1.978	1.910	96,6
Totoral	340	333	97,9
Tulumba	274	261	95,3
Unión	1.958	1.821	93,0

En el departamento Capital se incluyen alumnos de 6° y alumnos promovidos de 6° de dependencia municipal y nacional.

Al finalizar el ciclo lectivo 2004, casi la totalidad de los alumnos matriculados en 6° grado habían promovido dicho grado: 96,6%. Esta proporción resulta un tanto dispar si lo analizamos por departamento: mientras que en el departamento Pocho todos los alumnos de 6° habían concluido sus estudios en forma exitosa, los departamentos Unión y Marcos Juárez presentan los valores más bajos de promoción (93,0 y 93,4 % respectivamente).

CUADRO 10. Secciones por sector, ámbito y tipo de sección según departamento

Departamento	Total General	Estatal							Privado (*)				
		Total	Urbano			Rural			Total	Urbano		Rural	
			Indep.	Múltiple	Multiniv.	Indep.	Múltiple	Multiniv.		Indep.	Múltiple	Indep.	Múltiple
Total Córdoba	14.899	12.188	9.632	91	17	994	829	625	2.711	2.674	2	28	7
Calamuchita	257	226	126	3		39	28	30	31	30			1
Capital	5.428	4.052	4.028	24					1.376	1.375	1		
Colón	938	757	625	10		82	33	7	181	181			
Cruz del Eje	360	324	186	2		43	53	40	36	36			
General Roca	190	184	123	2	1	29	12	17	6	6			
General San Martín	572	447	338	5	2	48	23	31	125	125			
Ischilín	192	186	134		1	12	27	12	6	6			
Juárez Celman	301	271	190	2	1	42	17	19	30	30			
Marcos Juárez	494	416	341	5	8	15	28	19	78	78			
Minas	49	49				11	20	18					
Pocho	45	45				9	15	21					
Pte. Roque Sáenz Peña	197	185	133			22	16	14	12	12			
Punilla	663	511	435	9		33	25	9	152	144		6	2
Río Cuarto	1.077	874	710	6	1	51	58	48	203	203			
Río Primero	303	276	118			49	68	41	27	20		7	
Río Seco	116	116	40			14	37	25					
Río Segundo	479	427	306		1	66	24	30	52	52			
San Alberto	218	198	88	2		35	44	29	20	18			2
San Javier	295	268	151	8	1	61	36	11	27	25			2
San Justo	959	829	560	4	1	109	103	52	130	124		6	
Santa María	449	382	262	3		57	43	17	67	57	1	9	
Sobremonte	43	43	16			6	10	11					
Tercero Arriba	533	455	370	5		27	19	34	78	78			
Totoral	122	122	40			38	22	22					
Tulumba	96	96	18			26	22	30					
Unión	523	449	294	1		70	46	38	74	74			

(*) El sector privado no cuenta con secciones multinivel en el nivel primario.

Indep.: Independiente

Multiniv.: Multinivel

En el departamento Capital se incluyen las secciones de dependencia municipal y las de dependencia nacional.

CUADRO 11. Personal docente en actividad por sector y ámbito según departamento

Departamento	Total General (*)	Estatal		Privado	
		Urbano	Rural	Urbano	Rural
Total Córdoba	23.621	14.409	3.497	5.646	69
Calamuchita	382	183	136	62	1
Capital	9.143	6.064		3.079	
Colón	1.396	868	167	361	
Cruz del Eje	531	278	193	60	
General Roca	299	188	100	11	
General San Martín	901	524	148	229	
Ischilín	297	218	62	17	
Juárez Celman	447	272	115	60	
Marcos Juárez	797	563	76	158	
Minas	61		61		
Pocho	84		84		
Pte. Roque Sáenz Peña	299	197	73	29	
Punilla	1.019	624	106	267	22
Río Cuarto	1.727	1.057	265	405	
Río Primero	441	171	215	43	12
Río Seco	157	60	97		
Río Segundo	708	444	154	110	
San Alberto	317	127	158	29	3
San Javier	491	252	168	69	2
San Justo	1.424	837	343	234	10
Santa María	682	375	170	118	19
Sobremonte	57	22	35		
Tercero Arriba	826	549	120	157	
Totoral	162	56	106		
Tulumba	145	27	118		
Unión	828	453	227	148	

(*) El personal docente en actividad hace referencia a todas las personas con designación docente que se desempeñan en las unidades educativas del nivel.

En el departamento Capital se incluye personal docente de dependencia municipal y nacional.

Más de las tres cuartas partes del personal docente en actividad del nivel primario pertenece al sector estatal: 75,8%. Si lo analizamos por ámbito, el 84,9% del personal se encuentra cumpliendo funciones en establecimientos del ámbito urbano.

Gráfico 6. Distribución porcentual del personal docente por sector

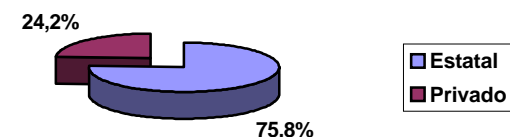
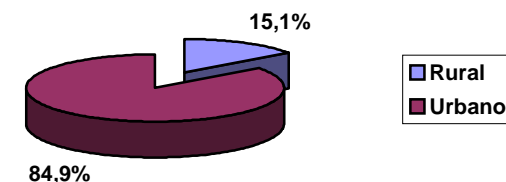


Gráfico 7. Distribución porcentual del personal docente por ámbito



CUADRO 12. Cargos docentes cubiertos frente a alumnos por tipo de cargo, sector y ámbito según departamento

Departamento	Total General	Director personal único				Director con clase anexa				Maestro de Grado (*)			
		Estatal		Privado		Estatal		Privado		Estatal		Privado	
		Urbano	Rural	Urbano	Rural	Urbano	Rural	Urbano	Rural	Urbano	Rural	Urbano	Rural
Total Córdoba	14.902	13	661	1	1	22	349	1	3	9.712	1.445	2.663	31
Calamuchita	256		33		1	9				128	54	30	
Capital	5.432	1		1		1				4.053		1.376	
Colón	937		9			2	9			632	103	182	
Cruz del Eje	363		37			2	23			187	78	36	
General Roca	191	1	19			1	4			124	36	6	
General San Martín	568	2	27				11			343	63	122	
Ischilín	193	1	21				7			135	23	6	
Juárez Celman	300	1	27			1	3			191	48	29	
Marcos Juárez	494	4	27			5	10			345	25	78	
Minas	49		19				10				20		
Pocho	45		14				12				19		
Pte. Roque Sáenz Peña	197		14				8			133	30	12	
Punilla	668		8			3	10		1	442	55	142	7
Río Cuarto	1.077		58			1	26			716	73	203	
Río Primero	304		51				25			117	84	20	7
Río Seco	115		20				18			40	37		
Río Segundo	478	1	34				10			306	77	50	
San Alberto	216		28			1	16		1	89	62	18	1
San Javier	295	1	13			1	15		1	158	80	25	1
San Justo	957	1	49			1	50			563	163	124	6
Santa María	447		22			2	14	1		263	81	55	9
Sobremonte	43		10				6			16	11		
Tercero Arriba	537		38				7			377	37	78	
Totoral	122		24				11			39	48		
Tulumba	95		31				10			18	36		
Unión	523		28				25			297	102	71	

(*) Se incluye dentro de este universo a los maestros auxiliares de grado y a los maestros de área.
 En el departamento Capital se incluyen cargos docentes de dependencia municipal y nacional.

En el cuadro podemos ver que en promedio, existe un cargo docente frente a alumnos cada 24 niños del nivel primario, siendo menor esta relación en el ámbito rural, de 15 alumnos por docente. Ver Cuadro 4.

CUADRO 13. Unidades educativas, alumnos y personal docente en actividad en localidades con más de 20.000 habitantes y localidades aledañas

Localidad	Unidades Educativas	Alumnos	Personal Docente (*)
Córdoba	379	145.570	9.143
Villa Allende	9	3.943	234
Río Ceballos	7	2.024	117
Unquillo	7	2.322	136
Salsipuedes	2	601	34
Mendiolaza	1	329	17
Río Cuarto	44	15.756	1.006
Las Higueras	1	552	36
Villa María	25	8.534	562
Villa Nueva	6	1.639	96
San Francisco	19	6.027	378
Río Tercero	16	4.715	314
Villa Carlos Paz	14	6.217	340
San Antonio de Arredondo	1	340	16
Alta Gracia	16	5.719	335
Río Segundo	6	2.370	135
Pilar	4	1.688	91
Villa Dolores	17	4.197	282
Villa Sarmiento	2	547	31
San Pedro	2	570	29
Marcos Juárez	14	2.819	190
Bell Ville	14	3.805	238
Cruz del Eje	13	4.057	245
Cosquín	6	2.651	133
Bialet Massé	1	468	23
Santa María de Punilla	4	753	45
La Falda	7	1.824	96
Huerta Grande	1	436	24
Valle Hermoso	2	653	37
Villa Giardino	3	534	32

(*) El personal docente en actividad hace referencia a todas las personas con designación docente que se desempeñan en las unidades educativas del nivel.

EDUCACIÓN COMÚN
NIVEL MEDIO

CUADRO 1. Unidades educativas, alumnos y personal docente en actividad por sector y dependencia

	Total General	Estatal		Privado
		Provincial	Nacional	Provincial
Unidades Educativas	746	370	3	373
Alumnos	287.390	167.329	3.392	116.669
Personal Docente (*)	42.604	25.875	603	16.126

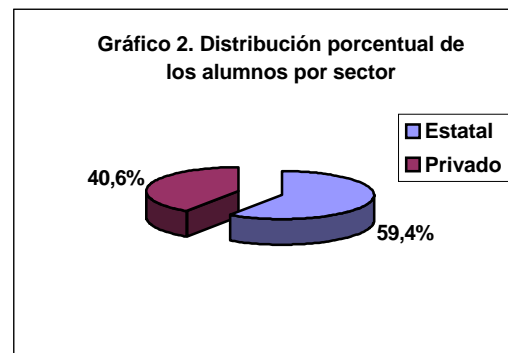
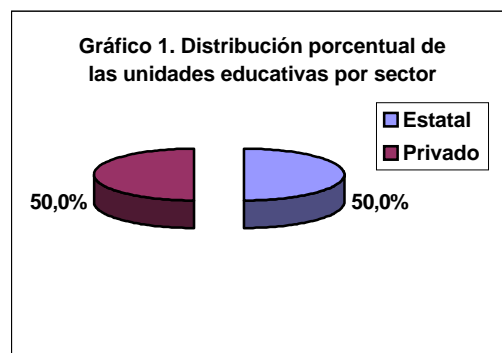
(*) El personal docente en actividad hace referencia a todas las personas con designación docente que se desempeñan en las unidades educativas del nivel.

Las unidades educativas de nivel medio nacionales dependen de la Universidad Nacional de Córdoba y del Ministerio de Defensa.

El nivel medio de la educación común se encuentra bajo la dependencia, casi en su totalidad, de la Provincia: 99,6 % de las unidades educativas. Del total de unidades, la mitad pertenece al sector estatal, atendiendo al 59,4% de los alumnos que asisten al nivel. El resto de las unidades educativas son supervisadas por la Nación.

CUADRO 2. Alumnos por sector y dependencia según ámbito

	Total General	Estatal		Privado
		Provincial	Nacional	Provincial
Total Córdoba	287.390	167.329	3.392	116.669
Urbano	267.515	152.402	3.392	111.721
Rural	19.875	14.927		4.948



CUADRO 3. Unidades educativas, alumnos y personal docente en actividad por sector según departamento

Departamento	Total General			Estatal			Privado		
	Unidades	Alumnos	Personal Docente (*)	Unidades	Alumnos	Personal Docente	Unidades	Alumnos	Personal Docente
Total Córdoba	746	287.390	42.604	373	170.721	26.478	373	116.669	16.126
Calamuchita	16	4.240	632	8	2.403	377	8	1.837	255
Capital	259	119.174	16.958	123	69.119	10.366	136	50.055	6.592
Colón	38	17.209	2.332	18	11.012	1.488	20	6.197	844
Cruz del Eje	15	5.542	864	10	4.160	653	5	1.382	211
General Roca	13	3.041	552	8	2.492	401	5	549	151
General San Martín	25	11.255	1.695	10	4.753	826	15	6.502	869
Ischilín	4	3.026	356	2	2.269	273	2	757	83
Juárez Celman	19	5.401	811	9	2.658	435	10	2.743	376
Marcos Juárez	30	8.532	1.413	12	4.165	748	18	4.367	665
Minas	2	398	91	2	398	91			
Pocho	1	380	87	1	380	87			
Pte. Roque Sáenz Peña	10	3.252	546	7	2.453	420	3	799	126
Punilla	40	14.392	1.992	17	7.614	1.076	23	6.778	916
Río Cuarto	59	21.546	3.301	29	12.200	1.992	30	9.346	1.309
Río Primero	13	3.918	580	7	2.196	352	6	1.722	228
Río Seco	2	1.006	127	2	1.006	127			
Río Segundo	30	8.986	1.337	17	5.583	866	13	3.403	471
San Alberto	9	2.854	459	5	1.975	327	4	879	132
San Javier	10	5.895	843	6	4.480	643	4	1.415	200
San Justo	52	17.116	2.820	25	10.721	1.807	27	6.395	1.013
Santa María	23	8.327	1.138	15	5.699	803	8	2.628	335
Sobremonte	1	431	78	1	431	78			
Tercero Arriba	32	9.894	1.613	16	5.641	978	16	4.253	635
Totoral	6	1.340	245	5	1.228	222	1	112	23
Tulumba	4	1.041	151	4	1.041	151			
Unión	33	9.194	1.583	14	4.644	891	19	4.550	692

(*) El personal docente en actividad hace referencia a todas las personas con designación docente que se desempeñan en las unidades educativas del nivel.
 En el departamento Capital se incluyen unidades educativas, alumnos y personal docente de dependencia nacional.

CUADRO 4. Unidades educativas y anexos por sector y ámbito según departamento

Departamento	Total General		Estatal				Privado (*)		
			Urbano		Rural		Urbano	Rural	
	Unidad	Anexos	Unidad	Anexos	Unidad	Anexos	Unidad	Unidad	Anexos
Total Córdoba	746	148	310	23	63	122	337	36	3
Calamuchita	16	4	6		2	4	7	1	
Capital	259	6	123	6			136		
Colón	38	13	15	7	3	6	19	1	
Cruz del Eje	15	5	7		3	5	4	1	
General Roca	13	2	7		1	2	2	3	
General San Martín	25	4	8		2	4	11	4	
Ischilín	4	4	2			4	2		
Juárez Celman	19	1	7		2	1	6	4	
Marcos Juárez	30	1	12			1	16	2	
Minas	2	5			2	5			
Pocho	1	4			1	4			
Pte. Roque Sáenz Peña	10	3	4		3	3	3		
Punilla	40	7	14	4	3	3	22	1	
Río Cuarto	59	13	25	2	4	10	28	2	1
Río Primero	13	7	4	1	3	6	5	1	
Río Seco	2	4	1		1	4			
Río Segundo	30	6	12		5	6	11	2	
San Alberto	9	5	3		2	5	4		
San Javier	10	5	4		2	5	3	1	
San Justo	52	23	18		7	21	21	6	2
Santa María	23	8	9	1	6	7	7	1	
Sobremonte	1	2	1			2			
Tercero Arriba	32	4	13		3	4	15	1	
Totoral	6	2	3		2	2		1	
Tulumba	4	3	1		3	3			
Unión	33	7	11	2	3	5	15	4	

(*) El sector privado no cuenta con anexos en el ámbito urbano.

En el departamento Capital se incluyen unidades educativas de dependencia nacional.

Si analizamos la distribución de la oferta del nivel por ámbito podemos ver que en el ámbito rural se encuentra el 13,3 % de las unidades, atendiendo a una población de 19.875 alumnos (6,9%), en tanto que en el urbano se encuentra el 86,7% de las unidades y se atienden 267.515 alumnos (93,1%). Ver Cuadro 5.

Gráfico 3. Distribución porcentual de las unidades educativas por ámbito

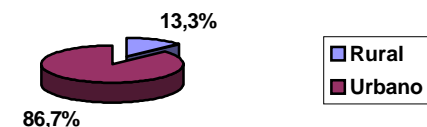
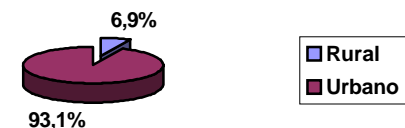


Gráfico 4. Distribución porcentual de los alumnos por ámbito



CUADRO 5. Total de alumnos y total de alumnos varones por sector y ámbito según departamento

Departamento	Total General		Estatal				Privado			
			Urbano		Rural		Urbano		Rural	
	Total	Varones	Total	Varones	Total	Varones	Total	Varones	Total	Varones
Total Córdoba	287.390	138.469	155.794	78.751	14.927	7.342	111.721	49.974	4.948	2.402
Calamuchita	4.240	2.035	1.615	812	788	450	1.700	714	137	59
Capital	119.174	57.994	69.119	34.981			50.055	23.013		
Colón	17.209	8.162	10.034	4.823	978	458	6.049	2.814	148	67
Cruz del Eje	5.542	2.783	3.461	1.941	699	347	1.258	435	124	60
General Roca	3.041	1.414	2.257	1.089	235	119	279	93	270	113
General San Martín	11.255	5.503	4.220	2.290	533	274	6.000	2.704	502	235
Ischilín	3.026	1.485	2.112	1.116	157	76	757	293		
Juárez Celman	5.401	2.673	2.345	1.240	313	153	2.258	1.066	485	214
Marcos Juárez	8.532	4.145	4.160	2.164	5	1	4.048	1.794	319	186
Minas	398	203			398	203				
Pocho	380	184			380	184				
Pte. Roque Sáenz Peña	3.252	1.604	2.055	1.061	398	220	799	323		
Punilla	14.392	6.873	7.016	3.454	598	281	6.693	3.095	85	43
Río Cuarto	21.546	10.148	11.287	5.574	913	427	8.988	3.878	358	269
Río Primero	3.918	1.769	1.593	760	603	307	1.461	592	261	110
Río Seco	1.006	489	500	257	506	232				
Río Segundo	8.986	4.329	4.917	2.470	666	302	3.096	1.405	307	152
San Alberto	2.854	1.372	1.197	564	778	388	879	420		
San Javier	5.895	2.700	3.515	1.683	965	436	1.273	513	142	68
San Justo	17.116	8.154	8.907	4.684	1.814	886	5.462	2.125	933	459
Santa María	8.327	3.988	4.392	2.079	1.307	717	2.550	1.158	78	34
Sobremonte	431	244	358	209	73	35				
Tercero Arriba	9.894	4.684	5.257	2.650	384	182	4.130	1.815	123	37
Totoral	1.340	646	885	439	343	152			112	55
Tulumba	1.041	486	508	247	533	239				
Unión	9.194	4.402	4.084	2.164	560	273	3.986	1.724	564	241

En el departamento Capital se incluyen alumnos de dependencia nacional.

CUADRO 6. Alumnos de la nueva estructura y alumnos de la estructura tradicional según ciclo y año de estudio

Ciclo	Año de estudio	Total General	Nueva estructura	Estructura tradicional (*)
Total Córdoba		287.390	286.709	681
Ciclo Básico Unificado	Total	180.697	180.697	
	1°	67.481	67.481	
	2°	59.964	59.964	
	3°	53.252	53.252	
Ciclo de Especialización	Total	106.693	106.012	681
	4°	43.668	43.396	272
	5°	33.343	33.156	187
	6°	29.682	29.460	222

(*) Este universo corresponde a aquellos alumnos que se encuentran cursando en planes de estudio preexistentes a la transformación educativa llevada a cabo a partir de 1996.

El porcentaje de alumnos matriculados por año de estudio disminuye levemente a medida que avanzamos en el año de estudio, yendo desde un 23,5% de la matrícula en primer año a un 10,3 % en sexto, lo que implica una diferencia de 13,2 puntos porcentuales.

CUADRO 7. Total de alumnos y total de alumnos varones en el Ciclo Básico Unificado por año de estudio según departamento

Departamento	Total General (*)		1º		2º		3º	
	Total	Varones	Total	Varones	Total	Varones	Total	Varones
Total Córdoba	180.697	89.164	67.481	34.807	59.964	29.290	53.252	25.067
Calamuchita	2.736	1.353	999	534	960	481	777	338
Capital	74.019	36.880	27.708	14.315	24.535	12.178	21.776	10.387
Colón	11.416	5.512	4.644	2.410	3.595	1.686	3.177	1.416
Cruz del Eje	3.606	1.871	1.371	743	1.200	612	1.035	516
General Roca	1.906	886	655	314	661	296	590	276
General San Martín	6.936	3.439	2.463	1.234	2.354	1.157	2.119	1.048
Ischilín	2.111	1.042	871	459	689	343	551	240
Juárez Celman	3.416	1.739	1.241	665	1.180	598	995	476
Marcos Juárez	5.224	2.576	1.843	965	1.747	854	1.634	757
Minas	270	129	113	58	85	36	72	35
Pocho	254	139	95	59	87	49	72	31
Pte. Roque Sáenz Peña	2.029	1.053	737	410	685	334	607	309
Punilla	9.146	4.433	3.457	1.776	3.049	1.432	2.640	1.225
Río Cuarto	13.350	6.434	4.878	2.449	4.479	2.215	3.993	1.770
Río Primero	2.578	1.229	991	512	824	371	763	346
Río Seco	717	360	286	162	242	107	189	91
Río Segundo	5.717	2.823	2.176	1.096	1.891	966	1.650	761
San Alberto	1.852	929	693	378	645	317	514	234
San Javier	3.655	1.706	1.313	643	1.257	567	1.085	496
San Justo	10.642	5.174	3.915	2.028	3.519	1.642	3.208	1.504
Santa María	5.427	2.672	2.098	1.080	1.776	862	1.553	730
Sobremonte	292	157	141	86	81	40	70	31
Tercero Arriba	6.142	3.008	2.238	1.122	2.031	985	1.873	901
Totoral	871	436	336	171	289	145	246	120
Tulumba	702	333	255	126	235	101	212	106
Unión	5.683	2.851	1.964	1.012	1.868	916	1.851	923

(*) Cabe aclarar que la suma de los alumnos matriculados en el Ciclo Básico Unificado más los alumnos matriculados en el Ciclo de Especialización corresponden al total de los alumnos matriculados en el nivel medio de la nueva estructura.

En el departamento Capital se incluyen alumnos en el Ciclo Básico de dependencia nacional.

CUADRO 8. Total de alumnos y total de alumnos varones en el Ciclo de Especialización por año de estudio según departamento

Departamento	Total General (*)		4º		5º		6º	
	Total	Varones	Total	Varones	Total	Varones	Total	Varones
Total Córdoba	106.012	48.888	43.396	20.654	33.156	15.057	29.460	13.177
Calamuchita	1.504	682	600	278	500	217	404	187
Capital	44.474	20.697	18.022	8.594	13.938	6.438	12.514	5.665
Colón	5.793	2.650	2.421	1.167	1.813	823	1.559	660
Cruz del Eje	1.936	912	811	390	582	253	543	269
General Roca	1.135	528	450	214	374	180	311	134
General San Martín	4.319	2.064	1.773	852	1.324	625	1.222	587
Ischilín	915	443	385	194	282	137	248	112
Juárez Celman	1.985	934	849	428	615	281	521	225
Marcos Juárez	3.308	1.569	1.315	648	1.047	479	946	442
Minas	128	74	61	30	30	25	37	19
Pocho	126	45	50	20	31	11	45	14
Pte. Roque Sáenz Peña	1.223	551	506	229	368	166	349	156
Punilla	5.246	2.440	2.181	1.063	1.630	727	1.435	650
Río Cuarto	8.196	3.714	3.271	1.547	2.568	1.141	2.357	1.026
Río Primero	1.340	540	524	235	409	156	407	149
Río Seco	289	129	128	51	96	46	65	32
Río Segundo	3.269	1.506	1.382	665	1.039	477	848	364
San Alberto	1.002	443	397	184	316	142	289	117
San Javier	2.240	994	976	479	722	308	542	207
San Justo	6.474	2.980	2.661	1.257	2.061	926	1.752	797
Santa María	2.900	1.316	1.260	583	872	398	768	335
Sobremonte	139	87	62	45	43	24	34	18
Tercero Arriba	3.752	1.676	1.527	706	1.169	513	1.056	457
Totoral	469	210	191	88	159	73	119	49
Tulumba	339	153	134	65	101	42	104	46
Unión	3.511	1.551	1.459	642	1.067	449	985	460

(*) Cabe aclarar que la suma de los alumnos matriculados en el Ciclo Básico Unificado más los alumnos matriculados en el Ciclo de Especialización corresponden al total de los alumnos matriculados en el nivel medio de la nueva estructura.

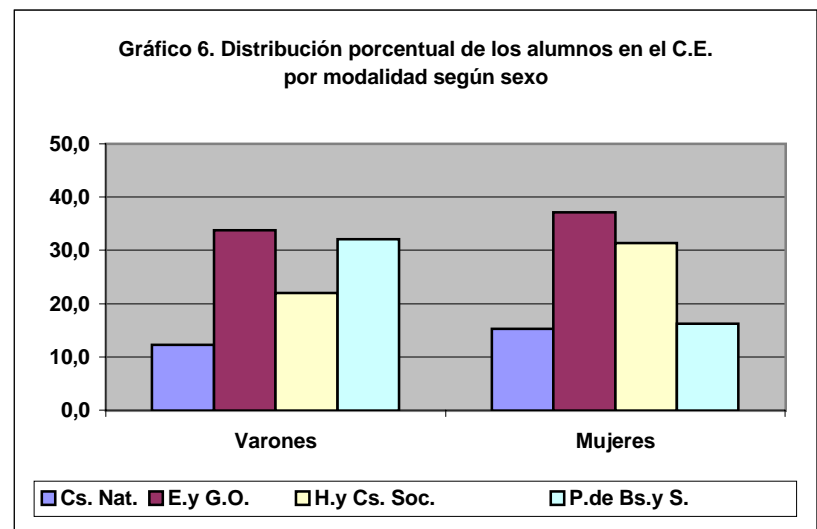
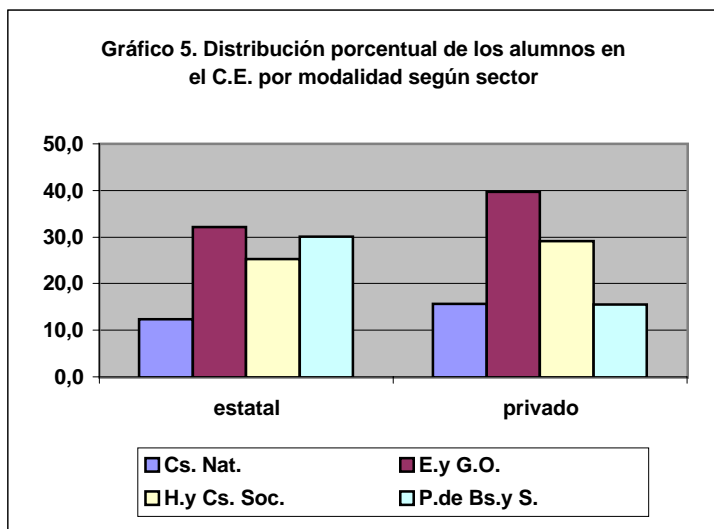
En el departamento Capital se incluyen alumnos en el Ciclo de Especialización de dependencia nacional.

CUADRO 9. Total de alumnos y total de alumnos varones en el Ciclo de Especialización por sector y por ámbito según modalidad

Modalidad	Total General (*)		Estatal		Privado		Urbano		Rural	
	Total	Varones	Total	Varones	Total	Varones	Total	Varones	Total	Varones
Total Córdoba	106.012	48.888	58.352	28.042	47.660	20.846	99.758	46.037	6.254	2.851
Ciencias Naturales	14.691	5.968	7.247	3.031	7.444	2.937	14.238	5.791	453	177
Economía y Gestión de las Organizaciones	37.723	16.499	18.776	7.783	18.947	8.716	36.403	15.981	1.320	518
Humanidades y Ciencias Sociales	28.636	10.737	14.759	5.697	13.877	5.040	28.380	10.634	256	103
Producción de Bienes y Servicios	24.962	15.684	17.570	11.531	7.392	4.153	20.737	13.631	4.225	2.053

(*) Cabe aclarar que la suma de los alumnos matriculados en el Ciclo Básico Unificado más los alumnos matriculados en el Ciclo de Especialización corresponden al total de los alumnos matriculados en el nivel medio de la nueva estructura.

Si analizamos el cuadro podemos ver que una gran parte de los alumnos se encuentran en la modalidad Economía y Gestión de las Organizaciones, si lo analizamos por sector podemos ver que dicha modalidad sigue siendo el valor modal para ambos. En el sector privado, la modalidad Producción de Bienes y Servicios concentra un 15,5% de la matrícula en tanto que en el sector estatal es el 30,1%. Si observamos la distribución de la modalidad por sexo, podemos ver que los varones eligen cursar en mayor proporción que las mujeres la modalidad Producción de Bienes y Servicios (32,1% a 16,2% respectivamente).



CUADRO 10. Alumnos en el Ciclo de Especialización por modalidad según departamento

Departamento	Total General (*)	Ciencias Naturales	Economía y Gestión de las Organizaciones	Humanidades y Ciencias Sociales	Producción de Bienes y Servicios
Total Córdoba	106.012	14.691	37.723	28.636	24.962
Calamuchita	1.504	68	705	244	487
Capital	44.474	6.531	16.864	16.036	5.043
Colón	5.793	1.206	2.128	1.313	1.146
Cruz del Eje	1.936	292	557	390	697
General Roca	1.135	185	268	107	575
General San Martín	4.319	422	1.652	754	1.491
Ischilín	915	103	322	176	314
Juárez Celman	1.985	224	482	228	1.051
Marcos Juárez	3.308	360	1.165	723	1.060
Minas	128		73		55
Pocho	126				126
Pte. Roque Sáenz Peña	1.223	194	362	322	345
Punilla	5.246	809	2.242	1.258	937
Río Cuarto	8.196	1.647	2.284	1.865	2.400
Río Primero	1.340	95	450	74	721
Río Seco	289	97		105	87
Río Segundo	3.269	444	1.204	532	1.089
San Alberto	1.002	67	471	45	419
San Javier	2.240	298	1.044	484	414
San Justo	6.474	788	1.750	1.574	2.362
Santa María	2.900	336	921	796	847
Sobremonte	139		74		65
Tercero Arriba	3.752	196	1.556	869	1.131
Totoral	469	129	109	103	128
Tulumba	339				339
Unión	3.511	200	1.040	638	1.633

(*) Cabe aclarar que la suma de los alumnos matriculados en el Ciclo Básico Unificado más los alumnos matriculados en el Ciclo de Especialización corresponden al total de los alumnos matriculados en el nivel medio de la **nueva** estructura.

En el departamento Capital se incluyen alumnos en el Ciclo de Especialización de dependencia nacional.

CUADRO 11. Total de alumnos, total de alumnos repetidores y porcentaje de repetidores según departamento

Departamento	Alumnos	Alumnos repetidores	Porcentaje de repetidores
Total Córdoba	287.390	28.887	10,1
Calamuchita	4.240	471	11,1
Capital	119.174	11.524	9,7
Colón	17.209	1.762	10,2
Cruz del Eje	5.542	412	7,4
General Roca	3.041	248	8,2
General San Martín	11.255	1.237	11,0
Ischilín	3.026	539	17,8
Juárez Celman	5.401	563	10,4
Marcos Juárez	8.532	779	9,1
Minas	398	29	7,3
Pocho	380	30	7,9
Pte. Roque Sáenz Peña	3.252	350	10,8
Punilla	14.392	1.526	10,6
Río Cuarto	21.546	2.091	9,7
Río Primero	3.918	346	8,8
Río Seco	1.006	84	8,3
Río Segundo	8.986	916	10,2
San Alberto	2.854	236	8,3
San Javier	5.895	627	10,6
San Justo	17.116	1.602	9,4
Santa María	8.327	1.307	15,7
Sobremonte	431	49	11,4
Tercero Arriba	9.894	1.213	12,3
Totoral	1.340	125	9,3
Tulumba	1.041	128	12,3
Unión	9.194	693	7,5

En el departamento Capital se incluyen alumnos repetidores de dependencia nacional.

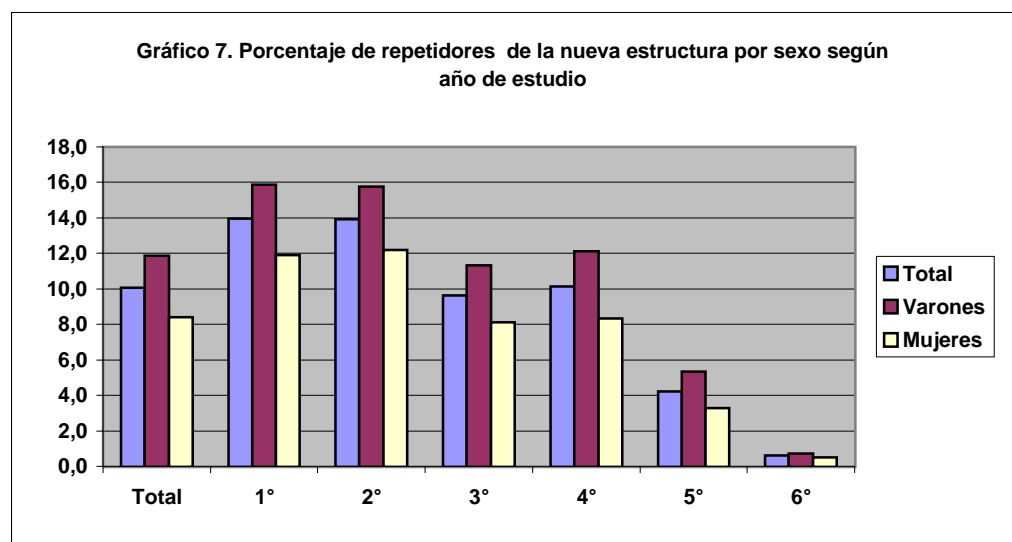
Este indicador presenta valores disímiles según el departamento del que se trate, llegando incluso a presentar valores superiores al 15 %, como por ejemplo los departamentos Santa María e Ischilín (15,7 y 17,8 % respectivamente) o valores inferiores a la media provincial, como Minas, Cruz del Eje y Unión (7,3; 7,4 y 7,5 % respectivamente).

CUADRO 12. Total de alumnos, total de alumnos repetidores y porcentaje de repetidores de la nueva estructura por sexo según año de estudio

Año de Estudio	Alumnos			Alumnos repetidores			Porcentaje de repetidores		
	Total General (*)	Varones	Mujeres	Total General	Varones	Mujeres	Total General	Varones	Mujeres
Total Córdoba	286.709	138.052	148.657	28.873	16.382	12.491	10,1	11,9	8,4
1°	67.481	34.807	32.674	9.414	5.519	3.895	14,0	15,9	11,9
2°	59.964	29.290	30.674	8.359	4.621	3.738	13,9	15,8	12,2
3°	53.252	25.067	28.185	5.127	2.841	2.286	9,6	11,3	8,1
4°	43.396	20.654	22.742	4.398	2.505	1.893	10,1	12,1	8,3
5°	33.156	15.057	18.099	1.398	802	596	4,2	5,3	3,3
6°	29.460	13.177	16.283	177	94	83	0,6	0,7	0,5

(*) Cabe aclarar que la suma de los alumnos matriculados en la nueva estructura más los alumnos matriculados en la estructura tradicional corresponden al total de los alumnos matriculados en el nivel medio.

Observamos un comportamiento diferencial de la repetición dependiendo del ciclo que analicemos. Dentro de los tres primeros años del nivel medio 1° y 2° registran los valores más altos de repetidores (14,0 y 13,9% respectivamente), en tanto que en los años que corresponden al Ciclo de Especialización el 4° año posee la mayor proporción de alumnos repetidores, disminuyendo abruptamente en los años siguientes. Si lo analizamos por sexo, es mayor la repetición masculina que la femenina.



CUADRO 13. Total de alumnos, total de alumnos repetidores y porcentaje de repetidores de la estructura tradicional por sexo según año de estudio

Año de Estudio	Alumnos			Alumnos repetidores			Porcentaje de repetidores		
	Total General (*)	Varones	Mujeres	Total General	Varones	Mujeres	Total General	Varones	Mujeres
Total Córdoba	681	417	264	14	11	3	2,1	2,6	1,1
4°	272	151	121	10	9	1	3,7	6,0	0,8
5°	187	111	76	3	2	1	1,6	1,8	1,3
6°	222	155	67	1		1	0,5		1,5

(*) Cabe aclarar que la suma de los alumnos matriculados en la nueva estructura más los alumnos matriculados en la estructura tradicional corresponden al total de los alumnos matriculados en el nivel medio.

CUADRO 14. Total de alumnos, total de alumnos con sobreedad y porcentaje de sobreedad según departamento

Departamento	Alumnos	Alumnos con sobreedad	Porcentaje de sobreedad
Total Córdoba	287.390	87.182	30,3
Calamuchita	4.240	1.371	32,3
Capital	119.174	37.775	31,7
Colón	17.209	5.324	30,9
Cruz del Eje	5.542	2.062	37,2
General Roca	3.041	809	26,6
General San Martín	11.255	2.980	26,5
Ischilín	3.026	1.157	38,2
Juárez Celman	5.401	1.581	29,3
Marcos Juárez	8.532	2.057	24,1
Minas	398	141	35,4
Pocho	380	118	31,1
Pte. Roque Sáenz Peña	3.252	882	27,1
Punilla	14.392	4.942	34,3
Río Cuarto	21.546	6.485	30,1
Río Primero	3.918	1.090	27,8
Río Seco	1.006	284	28,2
Río Segundo	8.986	2.065	23,0
San Alberto	2.854	1.114	39,0
San Javier	5.895	1.809	30,7
San Justo	17.116	3.903	22,8
Santa María	8.327	3.616	43,4
Sobremonte	431	147	34,1
Tercero Arriba	9.894	2.719	27,5
Totoral	1.340	497	37,1
Tulumba	1.041	386	37,1
Unión	9.194	1.868	20,3

En el departamento Capital se incluyen alumnos con sobreedad de dependencia nacional.

Si se analiza este cuadro podemos ver que el 30,3% de los alumnos se encuentran cursando con sobreedad. Si observamos esta información por departamento, dicho indicador presenta valores que se alejan sensiblemente de la media provincial, como por ejemplo Santa María, que tiene 43,4 % de alumnos con sobreedad o Unión que presenta el valor más bajo para este indicador: 20,3%.

El porcentaje de sobreedad, si bien refleja, en parte, la repetición de los alumnos, también puede mostrar a aquellos alumnos que se incorporan tardíamente al sistema o a aquellos que, debido a deserciones previas, se reincorporan al nivel. Este podría ser, entre otros, el caso de Minas, Cruz del Eje o San Alberto, donde encontramos valores altos de sobreedad (35,4, 37,2 y 39,0 % respectivamente) y el porcentaje de repetidores es sensiblemente más bajo que la media del nivel (7,3, 7,4 y 8,3%). Ver Cuadro 11.

CUADRO 15. Total de alumnos, total de alumnos con sobreedad y porcentaje de sobreedad según año de estudio

Año de estudio	Alumnos	Alumnos con sobreedad	Porcentaje de sobreedad
Total Córdoba	287.390	87.182	30,3
1°	67.481	21.875	32,4
2°	59.964	19.850	33,1
3°	53.252	15.578	29,3
4°	43.668	14.213	32,5
5°	33.343	8.883	26,6
6°	29.682	6.783	22,9

La sobreedad del nivel medio acompaña en parte el comportamiento de la repetición por año de estudio. En el Ciclo Básico Unificado es 2° año el que registra el valor más alto para este indicador, en tanto que 4° año (que es 1° año del Ciclo de Especialización) vuelve a registrar una suba del porcentaje de sobreedad.

CUADRO 16. Porcentaje de promovidos, no promovidos y abandono por año de estudio según año lectivo

Año lectivo	Indicadores	Total General	1°	2°	3°	4°	5°	6°
2003	Porcentaje de promoción	75,6	74,5	73,5	77,2	73,4	84,0	72,8
	Porcentaje de no promoción	19,1	18,3	20,7	17,6	19,9	12,7	26,2
	Porcentaje de abandono	5,4	7,2	5,9	5,2	6,7	3,3	1,1
2004	Porcentaje de promoción	74,1	70,8	73,4	76,5	71,3	82,5	73,1
	Porcentaje de no promoción	20,1	21,1	20,5	18,2	21,0	14,0	25,8
	Porcentaje de abandono	5,8	8,1	6,1	5,3	7,7	3,5	1,1

En el año 2004 se produce una leve disminución del porcentaje de alumnos promovidos, y consecuentemente, una suba de la no promoción y el abandono, respecto del año anterior. Este fenómeno se da con mayor intensidad en 1º año. Caso contrario lo constituye el 6º año, en el que el porcentaje de alumnos promovidos registra una leve suba en el año 2004 y una disminución en igual medida del porcentaje de no promovidos.

CUADRO 17. Total de alumnos egresados y total de alumnos varones egresados del ciclo lectivo 2004 por duración teórica del plan de estudio según departamento

Departamento	Total General		5 años		6 años		7 años	
	Total	Varones	Total	Varones	Total	Varones	Total	Varones
Total Córdoba	23.443	9.784	50	17	23.018	9.523	375	244
Calamuchita	342	139	1	1	341	138		
Capital	9.768	4.079	21	7	9.372	3.828	375	244
Colón	1.355	530	5	3	1.350	527		
Cruz del Eje	360	173			360	173		
General Roca	235	88			235	88		
General San Martín	941	380	2		939	380		
Ischilín	193	85			193	85		
Juárez Celman	416	195	2		414	195		
Marcos Juárez	776	296	1	1	775	295		
Minas	15	7			15	7		
Pocho	27	13			27	13		
Pte. Roque Sáenz Peña	360	140			360	140		
Punilla	984	410	3		981	410		
Río Cuarto	1.984	873	2	1	1.982	872		
Río Primero	278	102			278	102		
Río Seco	38	14			38	14		
Río Segundo	718	318	1	1	717	317		
San Alberto	167	86			167	86		
San Javier	409	159	3	2	406	157		
San Justo	1.557	635			1.557	635		
Santa María	581	266	5	1	576	265		
Sobremonte	13	3			13	3		
Tercero Arriba	885	358	1		884	358		
Totoral	90	40			90	40		
Tulumba	74	32			74	32		
Unión	877	363	3		874	363		

En el departamento Capital se incluyen alumnos egresados de dependencia nacional.

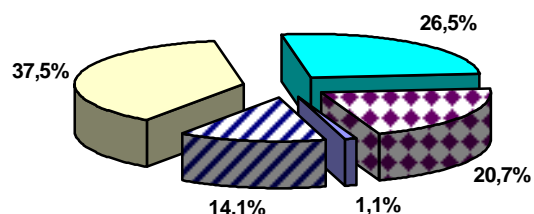
CUADRO 18. Total de alumnos egresados y total de alumnos varones egresados del ciclo lectivo 2004 según modalidad

Modalidad	Total General	Varones
Total Córdoba	23.443	9.784
Ciencias Naturales	3.304	1.189
Economía y Gestión de las Organizaciones	8.798	3.385
Humanidades y Ciencias Sociales	6.220	1.994
Producción de Bienes y Servicios	4.859	3.026
Agropecuaria (*)	2	2
Bachiller (*)	206	162
Comercial (*)	32	7
Técnica (*)	22	19

(*) Este universo corresponde a aquellos alumnos que han egresado en planes de estudio preexistentes a la transformación educativa llevada a cabo a partir de 1996.

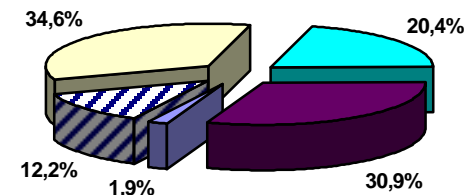
Si analizamos la distribución porcentual de los egresados por modalidad, podemos ver que la misma es similar a la registrada para la matrícula. Economía y Gestión de las Organizaciones es la modalidad que concentra la mayor proporción de alumnos: 37,5 % para el total y 34,6% para el total de los varones.

Grafico 8. Distribución porcentual de los egresados por modalidad



- Modalidades pertenecientes a planes anteriores
- Ciencias Naturales
- Economía y Gestión de las Organizaciones
- Humanidades y Ciencias Sociales
- Producción de Bienes y Servicios

Grafico 9. Distribución porcentual del total de los egresados varones por modalidad



- Modalidades pertenecientes a planes anteriores
- Ciencias Naturales
- Economía y Gestión de las Organizaciones
- Humanidades y Ciencias Sociales
- Producción de Bienes y Servicios

CUADRO 19. Alumnos egresados del ciclo lectivo 2004 por sexo según modalidad y título (parte 1 de 2)

Modalidad	Título	Total General	Varones	Mujeres
Total Córdoba (*)		23.443	9.784	13.659
Ciencias Naturales	Total	3.304	1.189	2.115
	Bachiller de Nivel Medio con Orientación en Ciencias Naturales con Espec. en Salud y Ambiente	3.245	1.157	2.088
	Bachiller en Ciencias Naturales y Técnicas Básicas en Problemática Ambiental	49	31	18
	Bachiller de Nivel Medio con Orientación en Ciencias Naturales	10	1	9
Economía y Gestión de las Organizaciones	Total	8.798	3.385	5.413
	Bachiller de Nivel Medio con Orientación en Economía y Gestión con Espec. en Turismo, Hotelería y Transporte	636	213	423
	Bachiller de Nivel Medio con Orientación en Economía y Gestión con Espec. en Gestión Administrativa	8.068	3.121	4.947
	Bachiller en Economía y Gestión de las Organizaciones y Técnicas Básicas en Gestión Organizacional	76	37	39
	Economía y Gestión de las Organizaciones	18	14	4
Humanidades y Ciencias Sociales	Total	6.220	1.994	4.226
	Bachiller de Nivel Medio con Orientación en Humanidades con Espec. en Arte	562	192	370
	Bachiller de Nivel Medio con Orientación en Humanidades con Espec. en Idioma	348	128	220
	Bachiller de Nivel Medio con Orientación en Humanidades con Espec. en Ciencias Sociales	5.201	1.653	3.548
	Bachiller en Humanidades y Ciencias Sociales y Técnicas Básicas en Relaciones Humanas y Comunicación	51	11	40
	Humanidades y Ciencias Sociales	58	10	48
Producción de Bienes y Servicios	Total	4.859	3.026	1.833
	Bach.y Téc. de Nivel Medio con Orient. en P.de Bs y Serv. con Espec. en Aeronáutica	84	76	8
	Bach.y Téc. de Nivel Medio con Orient. en P.de Bs y Serv. con Espec. en Alimentación	1.343	538	805
	Bach.y Téc. de Nivel Medio con Orient. en P.de Bs y Serv. con Espec. en Construcciones	171	116	55
	Bach.y Téc. de Nivel Medio con Orient. en P.de Bs y Serv. con Espec. en Elec.Electrónica	502	445	57
	Bach.y Téc. de Nivel Medio con Orient. en P.de Bs y Serv. con Espec. en Mantenimiento	742	615	127
	Bach.y Téc. de Nivel Medio con Orient. en P.de Bs y Serv. con Espec. en Mantenimiento Automotor	34	27	7
	Bach.y Téc. de Nivel Medio con Orient. en P.de Bs y Serv. con Espec. en Mantenimiento Edificio	111	79	32
	Bach.y Téc. de Nivel Medio con Orient. en P.de Bs y Serv. con Espec. en Mantenimiento e Ind.Madera	12	3	9
	Bach.y Téc. de Nivel Medio con Orient. en P.de Bs y Serv. con Espec. en Metalmecánica	330	311	19
	Bach.y Téc. de Nivel Medio con Orient. en P.de Bs y Serv. con Espec. en Minería	88	39	49
	Bach.y Téc. de Nivel Medio con Orient. en P.de Bs y Serv. con Espec. en Óptica	9	3	6
	Bach.y Téc. de Nivel Medio con Orient. en P.de Bs y Serv. con Espec. en Producción Agrícola	264	118	146
	Bach.y Téc. de Nivel Medio con Orient. en P.de Bs y Serv. con Espec. en Producción Agropecuaria	1.051	570	481
	Bach.y Téc. de Nivel Medio con Orient. en P.de Bs y Serv. con Espec. en Producción Pecuaria	22	10	12
Bach.y Téc. de Nivel Medio con Orient. en P.de Bs y Serv. con Espec. en Química	80	60	20	
Bach.y Téc. de Nivel Medio con Orient. en P.de Bs y Serv. Mantenimiento, Conduc.Prod.Integrada	16	16		

CUADRO 19. Alumnos egresados del ciclo lectivo 2004 por sexo según modalidad y título (parte 2 de 2)

Modalidad	Título	Total General	Varones	Mujeres
Agropecuaria (*)	Total	2	2	
	Bachiller y Experto en Práctica Agropecuaria	1	1	
	Bachiller y Perito Agropecuario	1	1	
Bachiller (*)	Total	206	162	44
	Bachiller	15	6	9
	Bachiller con Especialización en Ciencias Físico-Matemática	1	1	
	Bachiller con Orientación Docente	2	2	
	Bachiller Humanista	185	151	34
	Bachiller Pedagógico	3	2	1
Comercial (*)	Total	32	7	25
	Bachiller y Auxiliar en Administración	1		1
	Bachiller y Perito Mercantil	20	3	17
	Perito Mercantil	6	2	4
	Perito Mercantil con Especialización en Auxiliar Contable	1	1	
	Perito Mercantil con Especialización en Auxiliar en Administración	1	1	
Perito Mercantil y Auxiliar Contable e Impositivo	3		3	
Técnica (*)	Total	22	19	3
	Bachiller con Orientación Técnica en Profesiones para el Hogar	2		2
	Bachiller Perito en Electricidad	1	1	
	Bachiller y Auxiliar de Administración	1		1
	Electrotécnico	8	8	
	Maestro Mayor de Obras	4	4	
Técnico Mecánico	6	6		

(*) Este universo corresponde a aquellos alumnos que han egresado en planes de estudio preexistentes a la transformación educativa llevada a cabo a partir de 1996.

CUADRO 20. Total de personal docente en actividad y total de personal docente con horas cátedra por dependencia según sector

Sector	Total General		Nacional		Provincial	
	Personal Docente (*)	Con horas cátedra (**)	Personal Docente	Con horas cátedra	Personal Docente	Con horas cátedra
Total Córdoba	42.604	36.473	603	357	42.001	36.116
Estatad	26.478	22.718	603	357	25.875	22.361
Privado	16.126	13.755			16.126	13.755

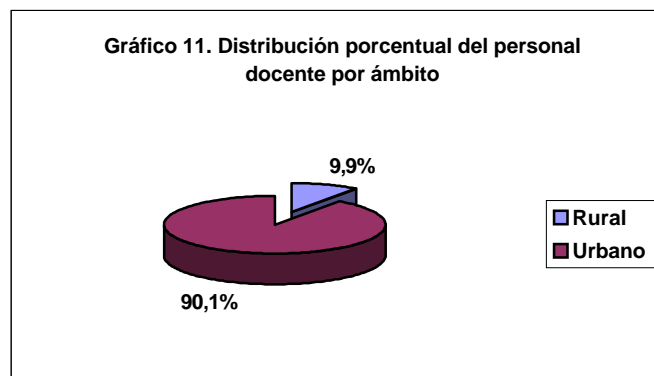
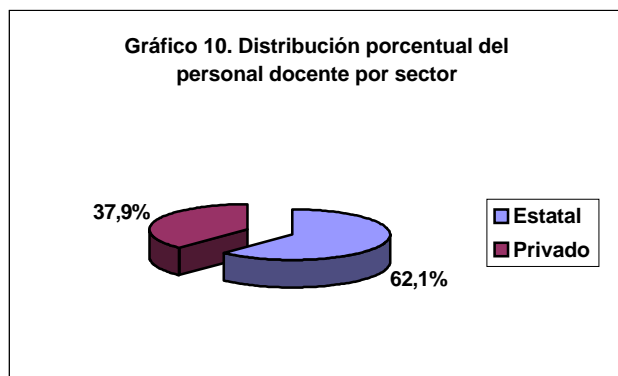
(*) El personal docente en actividad hace referencia a todas las personas con designación docente que se desempeñan en las unidades educativas del nivel.

(**) Los docentes con horas cátedra se encuentran incluidos en el total del personal docente.

CUADRO 21. Total de personal docente en actividad por sector según ámbito

Ámbito	Total General	Estatad	Privado
Total Córdoba	42.604	26.478	16.126
Urbano	38.396	23.310	15.086
Rural	4.208	3.168	1.040

Un 62,1% del personal docente en actividad del nivel medio pertenece al sector estatal. Si lo analizamos por ámbito, la mayor parte del personal se encuentra cumpliendo funciones en establecimientos del ámbito urbano: 90,1 %.



CUADRO 22. Total de personal docente en actividad y total de personal docente con horas cátedra por sector y ámbito

Departamento	Total General		Estatal				Privado			
			Urbano		Rural		Urbano		Rural	
	Personal Docente (*)	Con horas cátedra (**)	Personal Docente	Con horas cátedra	Personal Docente	Con horas cátedra	Personal Docente	Con horas cátedra	Personal Docente	Con horas cátedra
Total Córdoba	42.604	36.473	23.310	20.027	3.168	2.691	15.086	12.879	1.040	876
Calamuchita	632	551	240	210	137	122	230	199	25	20
Capital	16.958	14.517	10.366	8.946			6.592	5.571		
Colón	2.332	1.973	1.320	1.145	168	107	813	694	31	27
Cruz del Eje	864	740	495	414	158	138	182	163	29	25
General Roca	552	476	354	296	47	42	82	72	69	66
General San Martín	1.695	1.434	718	608	108	94	749	630	120	102
Ischilín	356	280	235	182	38	31	83	67		
Juárez Celman	811	684	370	313	65	56	280	237	96	78
Marcos Juárez	1.413	1.195	742	633	6	6	600	509	65	47
Minas	91	73			91	73				
Pocho	87	68			87	68				
Pte. Roque Sáenz Peña	546	473	299	253	121	113	126	107		
Punilla	1.992	1.754	961	851	115	104	884	770	32	29
Río Cuarto	3.301	2.880	1.755	1.538	237	205	1.224	1.072	85	65
Río Primero	580	491	234	200	118	101	185	154	43	36
Río Seco	127	97	49	40	78	57				
Río Segundo	1.337	1.126	681	564	185	159	421	357	50	46
San Alberto	459	385	184	159	143	118	132	108		
San Javier	843	709	478	397	165	145	172	143	28	24
San Justo	2.820	2.449	1.404	1.197	403	362	822	731	191	159
Santa María	1.138	999	568	503	235	205	316	274	19	17
Sobremonte	78	55	50	40	28	15				
Tercero Arriba	1.613	1.395	869	752	109	98	610	523	25	22
Totoral	245	216	153	131	69	62			23	23
Tulumba	151	131	48	41	103	90				
Unión	1.583	1.322	737	614	154	120	583	498	109	90

(*) El personal docente en actividad total hace referencia a todas las personas con designación docente que se desempeñan en las unidades educativas del nivel.

(**) Los docentes con horas cátedra se encuentran incluidos en el total del personal docente.

En el departamento Capital se incluye personal docente de dependencia nacional.

CUADRO 23. Unidades educativas, alumnos y personal docente en actividad en localidades con más de 20.000 habitantes y localidades aledañas

Localidad	Unidades Educativas	Alumnos	Personal Docente (*)
Córdoba	259	119.174	16.958
Villa Allende	8	2.795	351
Río Ceballos	3	1.533	223
Unquillo	5	1.985	256
Salsipuedes	2	757	122
Mendiolaza	1	251	39
Río Cuarto	33	13.520	1.971
Las Higueras	2	976	140
Villa María	12	8.282	1.181
Villa Nueva	2	763	113
San Francisco	12	5.449	897
Río Tercero	9	4.610	691
Villa Carlos Paz	11	5.420	642
San Antonio de Arredondo (**)		116	24
Alta Gracia	10	4.927	620
Río Segundo	4	2.107	269
Pilar	3	1.026	127
Villa Dolores	5	4.351	567
Villa Sarmiento	1	198	65
San Pedro	1	191	43
Marcos Juárez	7	2.438	451
Bell Ville	9	3.462	619
Cruz del Eje	7	3.552	493
Cosquín	5	2.654	377
Bialet Massé	2	420	59
Santa María de Punilla	1	260	43
La Falda	4	1.600	201
Huerta Grande	1	351	49
Valle Hermoso	2	414	61
Villa Giardino	2	391	61

(*) El personal docente en actividad hace referencia a todas las personas con designación docente que se desempeñan en las unidades educativas del nivel.

(**) En esta localidad la oferta de nivel medio común corresponde a un anexo.

EDUCACIÓN COMÚN
NIVEL SUPERIOR NO UNIVERSITARIO

CUADRO 1. Unidades educativas, alumnos y personal docente en actividad por sector y dependencia

	Total General	Estatal		Privado
		Provincial	Nacional	Provincial
Unidades Educativas	199	73	2	124
Alumnos	60.812	25.949	1.398	33.465
Personal Docente (*)	6.954	2.741	103	4.110

(*) El personal docente en actividad hace referencia a todas las personas con designación docente que se desempeñan en las unidades educativas del nivel.

Las unidades educativas de nivel superior nacionales dependen de la Universidad Nacional de Córdoba.

El sector privado gestiona el 62,3% de las unidades educativas del nivel superior no universitario, atendiendo al 55,0% de los alumnos que asisten al nivel.

Gráfico 1. Distribución porcentual de las unidades educativas por sector



Gráfico 2. Distribución porcentual de los alumnos por sector



CUADRO 2. Unidades educativas, anexos, alumnos y personal docente en actividad por sector según departamento

Departamento	Total General				Estatal				Privado		
	Unidades	Anexos	Alumnos	Personal Docente (*)	Unidades	Anexos	Alumnos	Personal Docente	Unidades	Alumnos	Personal Docente
Total Córdoba	199	15	60.812	6.954	75	15	27.347	2.844	124	33.465	4.110
Calamuchita	2		162	37	1		94	19	1	68	18
Capital	76	3	36.798	3.253	19	3	15.971	1.123	57	20.827	2.130
Colón	7	1	1.626	230	1	1	500	72	6	1.126	158
Cruz del Eje	7		1.621	213	4		954	148	3	667	65
General Roca	2		165	25	1		63	12	1	102	13
General San Martín	10		4.673	522	3		1.129	118	7	3.544	404
Ischilín	3		539	88	2		498	68	1	41	20
Juárez Celman	6		355	109	3		160	42	3	195	67
Marcos Juárez	8		742	212	4		340	91	4	402	121
Pte. Roque Sáenz Peña	4	1	557	78	2	1	403	52	2	154	26
Punilla	10		1.254	216	5		715	113	5	539	103
Río Cuarto	11	1	2.313	337	5	1	1.286	160	6	1.027	177
Río Primero	3		272	51	2		113	32	1	159	19
Río Seco		1	74	5		1	74	5			
Río Segundo	4	1	309	72	1	1	85	19	3	224	53
San Alberto	1		276	51	1		276	51			
San Javier	5		1.461	168	3		1.007	105	2	454	63
San Justo	12	4	2.695	485	6	4	1.432	263	6	1.263	222
Santa María	3		696	65	2		356	39	1	340	26
Sobremonte		1	46	11		1	46	11			
Tercero Arriba	9		1.463	278	3		321	70	6	1.142	208
Totoral	1		87	14	1		87	14			
Tulumba		1	54	12		1	54	12			
Unión	15	1	2.574	422	6	1	1.383	205	9	1.191	217

(*) El personal docente en actividad hace referencia a todas las personas con designación docente que se desempeñan en las unidades educativas del nivel. Los departamentos Minas y Pocho no cuentan con nivel superior no universitario. Esta oferta sólo se brinda en el ámbito urbano. El sector privado no tiene anexos. En el departamento Capital se incluyen unidades educativas, alumnos y personal docente de dependencia nacional.

CUADRO 3. Total de alumnos y total de alumnos varones por sector según departamento

Departamento	Total General		Estatal		Privado	
	Alumnos	Varones	Alumnos	Varones	Alumnos	Varones
Total Córdoba	60.812	20.406	27.347	7.606	33.465	12.800
Calamuchita	162	44	94	38	68	6
Capital	36.798	13.691	15.971	4.875	20.827	8.816
Colón	1.626	741	500	75	1.126	666
Cruz del Eje	1.621	470	954	308	667	162
General Roca	165	12	63	8	102	4
General San Martín	4.673	1.560	1.129	320	3.544	1.240
Ischilín	539	169	498	165	41	4
Juárez Celman	355	96	160	28	195	68
Marcos Juárez	742	110	340	24	402	86
Pte. Roque Sáenz Peña	557	95	403	84	154	11
Punilla	1.254	376	715	218	539	158
Río Cuarto	2.313	607	1.286	203	1.027	404
Río Primero	272	42	113	40	159	2
Río Seco	74	16	74	16		
Río Segundo	309	61	85	51	224	10
San Alberto	276	64	276	64		
San Javier	1.461	337	1.007	221	454	116
San Justo	2.695	577	1.432	372	1.263	205
Santa María	696	180	356	18	340	162
Sobremonte	46	3	46	3		
Tercero Arriba	1.463	442	321	121	1.142	321
Totoral	87	14	87	14		
Tulumba	54	7	54	7		
Unión	2.574	692	1.383	333	1.191	359

Los departamentos Minas y Pocho no cuentan con nivel superior no universitario. Esta oferta sólo se brinda en el ámbito urbano.
 En el departamento Capital se incluyen los alumnos de dependencia nacional.

CUADRO 4. Alumnos por sector, rama y disciplina, según tipo de carrera

Tipo de Carrera (*)	Rama	Disciplina	Total General	Estatal	Privado	
Total Córdoba			60.812	27.347	33.465	
Grado	Total		59.470	26.912	32.558	
	Ciencias Aplicadas y Tecnología	Ciencias Agropecuarias	1.070	238	832	
		Diseño	3.238	1.573	1.665	
		Industrias	1.455	602	853	
		Informática	2.528	835	1.693	
		Tecnología	1.625	646	979	
	Ciencias Básicas	Biología	528	258	270	
		Física	41	41		
		Matemática	899	661	238	
		Química	223	223		
	Ciencias de la Salud	Odontología	958		958	
		Paramédicas y Auxiliares de la Medicina	3.023	1.158	1.865	
	Ciencias Humanas	Artes	4.367	3.072	1.295	
		Educación	19.984	10.899	9.085	
		Filosofía y Teología	648		648	
		Historia	417	191	226	
		Idiomas	717	193	524	
		Letras	825	472	353	
		Psicología	558	297	261	
	Ciencias Sociales	Ciencias de la Información y de la Comunicación	1.453	185	1.268	
		Ciencias Sociales y Servicios Sociales	483	150	333	
		Derecho, Ciencias Políticas y Diplomáticas	446	124	322	
		Economía y Administración	8.215	2.178	6.037	
		Geografía	561	426	135	
		Otras Ciencias Sociales	1.669	761	908	
		Relaciones Institucionales y Humanas	377		377	
		Turismo	3.162	1.729	1.433	
	Posgrado/ Postítulo	Total		1.342	435	907
		Ciencias de la Salud	Paramédicas y Auxiliares de la Medicina	43		43
		Ciencias Humanas	Artes	12		12
Educación			962	435	527	
Ciencias Sociales		Filosofía y Teología	166		166	
	Economía y Administración	159		159		

(*) Incluye formación docente y tecnicaturas.

CUADRO 5. Total de alumnos y total de alumnos varones ingresantes a primer año por sector según departamento

Departamento	Total General		Estatal		Privado	
	Total	Varones	Total	Varones	Total	Varones
Total Córdoba	26.297	9.208	10.882	3.130	15.415	6.078
Calamuchita	65	16	34	12	31	4
Capital	15.706	6.149	5.912	1.943	9.794	4.206
Colón	947	509	266	38	681	471
Cruz del Eje	648	186	364	110	284	76
General Roca	86	9	42	7	44	2
General San Martín	1.796	577	477	129	1.319	448
Ischilín	241	78	236	78	5	
Juárez Celman	183	57	83	15	100	42
Marcos Juárez	395	73	167	14	228	59
Pte. Roque Sáenz Peña	268	39	186	32	82	7
Punilla	571	191	336	121	235	70
Río Cuarto	1.143	323	580	105	563	218
Río Primero	120	31	62	29	58	2
Río Seco	60	10	60	10		
Río Segundo	192	54	73	48	119	6
San Alberto	48	19	48	19		
San Javier	529	109	380	82	149	27
San Justo	1.178	213	606	123	572	90
Santa María	306	92	132	9	174	83
Tercero Arriba	680	188	158	49	522	139
Totoral	20	5	20	5		
Tulumba	25	5	25	5		
Unión	1.090	275	635	147	455	128

En el año 2005 no se registran alumnos nuevos ingresantes en el departamento Sobremonte.

Los departamentos Minas y Pocho no cuentan con nivel superior no universitario. Esta oferta sólo se brinda en el ámbito urbano.

En el departamento Capital se incluyen los alumnos ingresantes de dependencia nacional.

Del total de alumnos matriculados en el nivel un 43,2 % son alumnos que ingresan por primera vez. Este dato asume valores un tanto diferentes si lo analizamos por sector: en el estatal el 39,8% de la matrícula es ingresante al nivel, en tanto que en el sector privado esta proporción asciende a un 46,1%. Ver Cuadro 3.

CUADRO 6. Total de alumnos egresados y total de alumnos varones egresados del ciclo lectivo 2004 por sector según departamento

Departamento	Total General		Estatal		Privado	
	Total	Varones	Total	Varones	Total	Varones
Total Córdoba	10.014	3.983	3.152	1.174	6.862	2.809
Calamuchita	10				10	
Capital	7.197	3.250	2.050	998	5.147	2.252
Colón	299	182	66	11	233	171
Cruz del Eje	138	22	65	13	73	9
General Roca	7				7	
General San Martín	534	153	147	23	387	130
Ischilín	59	5	46	4	13	1
Juárez Celman	54	11	12		42	11
Marcos Juárez	45	2	22		23	2
Pte. Roque Sáenz Peña	26	2	19	2	7	
Punilla	192	49	76	21	116	28
Río Cuarto	217	43	81	4	136	39
Río Primero	37	6			37	6
Río Segundo	31	1	3	1	28	
San Alberto	19	5	19	5		
San Javier	111	28	55	14	56	14
San Justo	323	49	166	23	157	26
Santa María	77	4	59	3	18	1
Tercero Arriba	205	90	18		187	90
Totoral	17	2	17	2		
Tulumba	79	8	79	8		
Unión	337	71	152	42	185	29

En el año 2005 no se registran alumnos egresados en los departamentos Río Seco y Sobremonte.

Los departamentos Minas y Pocho no cuentan con nivel superior no universitario. Esta oferta sólo se brinda en el ámbito urbano.

En el departamento Capital se incluyen los alumnos egresados de dependencia nacional.

CUADRO 7 Total de alumnos egresados y total de alumnos varones egresados del ciclo lectivo 2004 según tipo de carrera y tipo de formación

Tipo de Carrera	Tipo de Formación	Total General	Varones	Mujeres
Total Córdoba		10.014	3.983	6.031
Grado	Docente	2.478	284	2.194
	Técnico	7.226	3.639	3.587
	Técnico/ docente	92	4	88
Posgrado (*)		218	56	162

(*) Incluye formación docente y tecnicaturas.

CUADRO 8. Total de alumnos egresados y total de alumnos varones egresados del Ciclo lectivo 2004 según tipo de carrera, tipo de formación y título (parte 1 de 6)

Tipo de Carrera	Tipo de Formación	Título	Total General	Varones
Total Córdoba			10.014	3.983
Grado	Docente	Total	2.478	284
		Diplomatura en Educación de Adultos	63	4
		Maestro Bilingüe Intercultural para Nivel Inicial	61	2
		Maestro de Educación Física	29	19
		Maestro Normal Superior	1	
		Profesor de Actividades Prácticas y Plásticas	1	
		Profesor de Artes Visuales	24	3
		Profesor de Castellano, Literatura y Latín	4	
		Profesor de Ciencias de la Educación	3	1
		Profesor de Ciencias Económicas	12	1
		Profesor de Ciencias Económicas y Jurídicas	2	
		Profesor de Ciencias Naturales	2	1
		Profesor de Ciencias Sagradas	27	10
		Profesor de Ciencias Sagradas y Filosofía	3	2
		Profesor de Computación	6	
		Profesor de Disciplinas Tecnológicas Profesionales	5	3
		Profesor de 3° Ciclo de E.G.B. y Polimodal en Ciencias Políticas	9	3
		Profesor de 3° Ciclo de E.G.B. y Polimodal en Lengua y Literatura	14	1
		Profesor de Educación Especial con Orientación en Alteraciones en el Desarrollo Cognitivo	23	
		Profesor de Educación Especial con Orientación en Alteraciones Sensoriales: Sordos e Hipoacúsicos	8	
		Profesor de Educación Física	109	65
		Profesor de Educación General Básica en 1° y 2° Ciclos	1.017	60
		Profesor de Educación Pre-escolar	1	
		Profesor de Educación Psicomotriz	19	
		Profesor de Educación Teatral	15	1
		Profesor de Educación y Rehabilitación de Discapacitados Visuales	7	
		Profesor de E.G.B.3 y Polimodal en Biología	22	5
		Profesor de E.G.B.3 y Polimodal en Ciencias Sagradas	7	7
		Profesor de E.G.B.3 y Polimodal en Geografía	21	11
		Profesor de E.G.B.3 y Polimodal en Economía	84	12
		Profesor de E.G.B.3 y Polimodal en Química	8	2
		Profesor de Filosofía para 3er.Ciclo de E.G.B. y Polimodal	10	4
Profesor de Filosofía y Ciencias de la Educación	1	1		
Profesor de Física	1			
Profesor de Geografía	1			
Profesor de Historia	11	3		
Profesor de Historia para la E.G.B.3 y Polimodal	42	17		
Profesor de Inglés	34	1		

CUADRO 8. Total de alumnos egresados y total de alumnos varones egresados del ciclo lectivo 2004 según tipo de carrera, tipo de formación y título (parte 2 de 6)

Grado	Docente	Profesor de Irregulares Sociales	12	
		Profesor de la Enseñanza Primaria Colaborador para Integración de Niños Especiales	2	
		Profesor de Lengua	12	
		Profesor de Lengua para E.G.B. 3	1	
		Profesor de Lengua para el 3er. ciclo de la E.G.B. y Polimodal	10	2
		Profesor de Matemática, Física y Cosmografía	20	4
		Profesor de Música	6	2
		Profesor de Psicología para E.G.B.3 y Polimodal	26	5
		Profesor de Sordos	12	
		Profesor de Tecnología	26	11
		Profesor de Teología y Ciencias de la Religión	9	1
		Profesor del 3 ciclo de la E.G.B. y de la Educación Polimodal en Matemática	29	14
		Profesor en Disciplinas Tecnológicas	2	1
		Profesor en Historia y Geografía	3	
		Profesor en Teología y Pastoral con Orientación Laical	3	
		Profesor Especial en Insuficientes Mentales	19	1
		Profesor Especializado en Nivel Inicial	576	1
	Profesor Superior de Educación Física	3	3	
	Técnico/ Profesional	Total	7.226	3.639
		Administrador de Hoteles	27	6
		Administrador de Recursos Humanos	62	7
		Administrador de Recursos turísticos	10	2
		Analista Administrativo Contable	45	12
		Analista de Márketing	60	38
		Analista de Mercado y Estrategias de Comercialización	31	15
		Analista de Sistemas Administrativos	21	5
		Analista de Sistemas de Computación	277	169
Analista en Comercio Exterior		43	28	
Analista en Gestión de Ventas		2	2	
Analista en Gestión Jurídica		2	2	
Analista en Informática		62	41	
Analista en Recursos Humanos		11	4	
Analista en Relaciones Públicas		30	6	
Analista Programador		316	191	
Analista Programador y Analista de Sistemas de Computación		11	3	
Analista Superior en Organización y Administración de Empresas		2	2	
Asistente de Gerencia de Administración		35	15	
Asistente Gerencial Trilingüe	5	1		
Asistente Social	16	1		
Auxiliar Técnico en Bromatología	42	8		

CUADRO 8. Total de alumnos egresados y total de alumnos varones egresados del ciclo lectivo 2004 según tipo de carrera, tipo de formación y título (parte 3 de 6)

Grado	Técnico/ Profesional	Calígrafo Público	25	3
		Calígrafo Público con Especialización en Grafoanálisis	6	
		Diseñador de Interiores y Parquización	2	
		Diseñador en Comunicación Visual	23	8
		Diseñador Gráfico y Publicitario	101	32
		Diseñador y Decorador de Interiores	12	5
		Enfermero de Nivel Superior	70	17
		Enfermero Profesional	98	23
		Entrenador de Gimnasia Aeróbica	51	3
		Entrenador de Natación	10	4
		Entrenador en Musculación	18	15
		Entrenador Nacional en Aerobox	16	1
		Entrenador Nacional en Personal Training	15	7
		Especialista en Seguridad Pública	987	908
		Guardavidas	18	7
		Guía de Turismo	6	
		Guía Superior de Turismo	23	11
		Guía y Técnico Superior en Turismo	26	7
		Instructor de Natación	101	17
		Instructor de Pesas	12	8
		Instructor en Aero-Box	74	14
		Instructor en Gimnasia Aeróbica	179	9
		Instructor en Personal Training	115	71
		Instructor en Ritmos	144	13
		Instructor Nacional en Adultos Mayores	15	2
		Instructor Nacional en Musculación	94	73
		Instrumentista	14	12
		Licenciado en Actividad Física y Deporte	13	6
		Licenciado en Comunicación Social	53	20
		Locutor de Radio y Televisión	336	157
		Martillero Público y Corredor de Comercio	345	177
		Nutricionista - Dietista	16	1
		Óptico Técnico Contactólogo	42	14
		Perito en Administración Pública	31	8
Periodista	947	544		
Periodista Deportivo	11	10		
Planificador Gerencial	57	34		
Programador de Aplicaciones	16	10		
Psicopedagogo/a	17	1		
Secretario/a Administrativo/a	16	3		
Técnico de Gestión y Administración de PyMES	12	3		

CUADRO 8. Total de alumnos egresados y total de alumnos varones egresados del ciclo lectivo 2004 según tipo de carrera, tipo de formación y título (parte 4 de 6)

Grado	Técnico/ Profesional	Técnico en Administración de Empresas	342	146
		Técnico en Administración de Personal	7	
		Técnico en Alimentos con Orientación Bromatológica	15	3
		Técnico en Atención y Prevención de Desastres	2	1
		Técnico en Ciencias Agrícolas y Ganaderas	8	3
		Técnico en Comercialización	10	3
		Técnico en Comunicación Audiovisual con Especialización en Cine y Video	36	23
		Técnico en Diseño Gráfico y Comunicación Visual	7	5
		Técnico en Educación Especial y Estimulación Temprana	16	
		Técnico en Lechería	2	
		Técnico en Música Especialidad Instrumental	1	
		Técnico en Radiología	8	3
		Técnico en Recreación	5	2
		Técnico en Relaciones Laborales	18	1
		Técnico en Sonido	27	23
		Técnico en Telecomunicaciones	39	35
		Técnico Programador	6	2
		Técnico Superior Administrativo-Contable	13	2
		Técnico Superior en Administración Agropecuaria	11	8
		Técnico Superior en Administración Comercial	9	4
		Técnico Superior en Administración de Empresas	59	21
		Técnico Superior en Administración de las PyMES	6	1
		Técnico Superior en Administración de Mutuales y Cooperativas	35	15
		Técnico Superior en Administración Económico-Financiera	19	5
		Técnico Superior en Agencia de Viaje y Servicios Turísticos	1	
		Técnico Superior en Análisis de Mercado	28	12
		Técnico Superior en Artes Visuales	50	6
		Técnico Superior en Artes Visuales Especializado en Grabado, Pintura, Escultura y Cerámica	6	
		Técnico Superior en Balística Judicial	4	3
		Técnico Superior en Bromatología y Producción Alimentaria	4	1
		Técnico Superior en Comercio Exterior	15	9
		Técnico Superior en Comercialización	40	12
		Técnico Superior en Comunicación Social	12	3
		Técnico Superior en Comunicación Social con Orientación en Promoción, Propaganda y Difusión	2	2
Técnico Superior en Danzas con Orientación en Danzas Folklóricas	4	2		
Técnico Superior en Diagnóstico por Imágenes	11	3		
Técnico Superior en Dibujo y Grabado	1	1		
Técnico Superior en Dibujo y Pintura	3	1		

CUADRO 8. Total de alumnos egresados y total de alumnos varones egresados del ciclo lectivo 2004 según tipo de carrera, tipo de formación y título (parte 5 de 6)

Grado	Técnico/ Profesional	Técnico Superior en Diseño	11	1
		Técnico Superior en Diseño de Interior	45	1
		Técnico Superior en Diseño de Productos	1	
		Técnico Superior en Diseño Gráfico y Publicitario	130	55
		Técnico Superior en Diseño Industrial	5	5
		Técnico Superior en Diseño Publicitario y Mercadotecnia	2	1
		Técnico Superior en Documentología Legal	3	2
		Técnico Superior en Electrónica	4	4
		Técnico Superior en Fotografía	12	8
		Técnico Superior en Gastronomía-Chef	44	20
		Técnico Superior en Gestión Empresaria	12	6
		Técnico Superior en Gestión Financiera	26	13
		Técnico Superior en Gestión Industrial	57	55
		Técnico Superior en Gestión y Administración de Organizaciones	7	2
		Técnico Superior en Hemoterapia e Inmunohematología	13	
		Técnico Superior en Industrialización de Harinas	3	1
		Técnico Superior en Informática	9	8
		Técnico Superior en Instrumentación Quirúrgica	40	5
		Técnico Superior en Lechería y Tecnología de Alimentos	41	26
		Técnico Superior en Lengua y Cultura Aborígen	11	4
		Técnico Superior en Microbiología y Biotecnología	3	
		Técnico Superior en Multimedia	18	16
		Técnico Superior en Música	1	
		Técnico Superior en Periodismo	2	
		Técnico Superior en Periodismo Deportivo	23	23
		Técnico Superior en Podología	12	
		Técnico Superior en Producción Agrícola-Ganadera	41	29
		Técnico Superior en Prótesis Dental	154	56
		Técnico Superior en Publicidad	48	23
		Técnico Superior en Recursos Humanos	67	18
		Técnico Superior en Seguridad e Higiene en el Trabajo	20	17
		Técnico Superior en Seguridad, Higiene y Control Ambiental Industrial	14	11
		Técnico Superior en Seguridad y Accidentología Vial	1	1
		Técnico Superior en Tecnología de la Alimentación	4	1
Técnico Superior en Tiempo Libre y Recreación	2			
Técnico Superior en Turismo	57	12		
Técnico Superior en Turismo y Hotelería	92	30		
Técnico Superior Nacional en Folklore	14	8		
Técnico Traductor de Inglés Ocupacional	7			
Trabajador Social	11			

CUADRO 8. Total de alumnos egresados y total de alumnos varones egresados del ciclo lectivo 2004 según tipo de carrera, tipo de formación y título (parte 6 de 6)

Grado	Técnico-docente	Total	92	4
		Profesor de Computación y Técnicas Contables y Técnico Docente en Administración Escolar	4	2
		Psicomotricista y Profesor de Educación Psicomotriz	15	
		Psicopedagogo y Profesor de Psicopedagogía	58	
		Técnico Superior y Profesor Superior en Dibujo y Escultura	5	2
		Técnico Superior y Profesor Superior en Dibujo y Pintura	10	
Posgrado (*)		Total	218	56
		Actualización Académica en Práctica Educativa en Contextos Adversos (intermedio)	14	2
		Bachiller en Teología	6	6
		Especialista en Metodología de la Investigación Educativa	2	
		Especialización Superior en Planificación de Estrategias de Intervención Socioeducativas	7	
		Formación Docente de Profesionales sin Formación Pedagógica Formal	145	42
		Orientador en Teología	13	2
		Profesor Superior Ciencias Sagradas y Filosóficas	3	3
		Profesor superior de Computación para el Nivel Medio	2	
		Profesor Superior de Informática	4	1
		Técnico Superior Docente en Ciencias de la Educación	4	
Técnico Superior Docente en Gestión Institucional	18			

(*) Incluye formación docente y tecnicaturas.

CUADRO 9. Total de personal docente en actividad y total de personal docente con horas cátedra por sector según departamento

Departamento	Total General		Estatal		Privado	
	Personal Docente (*)	Con horas cátedra (**)	Personal Docente	Con horas cátedra	Personal Docente	Con horas cátedra
Total Córdoba	6.954	6.152	2.844	2.518	4.110	3.634
Calamuchita	37	35	19	18	18	17
Capital	3.253	2.823	1.123	979	2.130	1.844
Colón	230	196	72	61	158	135
Cruz del Eje	213	193	148	132	65	61
General Roca	25	25	12	12	13	13
General San Martín	522	474	118	103	404	371
Ischilín	88	84	68	66	20	18
Juárez Celman	109	97	42	36	67	61
Marcos Juárez	212	193	91	79	121	114
Pte. Roque Sáenz Peña	78	71	52	47	26	24
Punilla	216	188	113	97	103	91
Río Cuarto	337	307	160	148	177	159
Río Primero	51	45	32	30	19	15
Río Seco	5	5	5	5		
Río Segundo	72	67	19	19	53	48
San Alberto	51	47	51	47		
San Javier	168	154	105	97	63	57
San Justo	485	416	263	225	222	191
Santa María	65	61	39	37	26	24
Sobremonte	11	9	11	9		
Tercero Arriba	278	253	70	60	208	193
Totoral	14	12	14	12		
Tulumba	12	12	12	12		
Unión	422	385	205	187	217	198

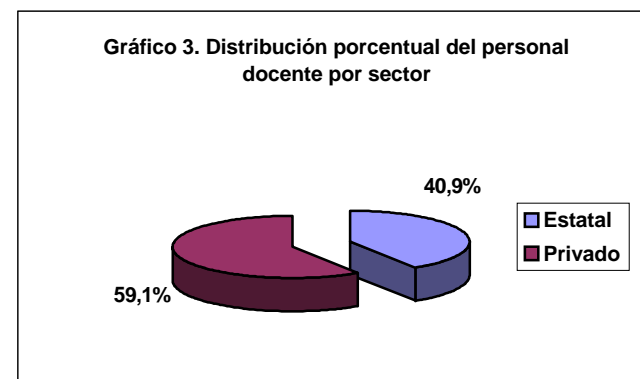
(*) El personal docente en actividad total hace referencia a todas las personas con designación docente que se desempeñan en las unidades educativas del nivel.

(**) Los docentes con horas cátedra se encuentran incluidos en el total del personal docente.

Los departamentos Minas y Pocho no cuentan con nivel superior no universitario. Esta oferta sólo se brinda en el ámbito urbano.

En el departamento Capital se incluye el personal docente de dependencia nacional.

La proporción de personal docente es mayor en el sector privado: 59,1%, dado que el mismo concentra el 55,0 % de los alumnos matriculados. Ver cuadro 3.



CUADRO 10. Unidades educativas, alumnos y personal docente en actividad en localidades con más de 20.000 habitantes y localidades aledañas

Localidad (**)	Unidades Educativas	Alumnos	Personal Docente (*)
Córdoba	76	36.798	3.253
Villa Allende	1	171	30
Unquillo	2	188	30
Río Cuarto	8	1.890	240
Villa María	10	4.673	522
San Francisco	5	1.014	198
Río Tercero	6	1.229	228
Villa Carlos Paz	4	495	88
Alta Gracia	2	637	46
Villa Dolores	5	1.461	168
Marcos Juárez	3	238	73
Bell Ville	7	1.444	220
Cruz del Eje	6	1.533	193
Cosquín	3	323	55
La Falda	1	158	18
Huerta Grande	1	84	24

(*) El personal docente en actividad hace referencia a todas las personas con designación docente que se desempeñan en las unidades educativas del nivel.

(**) Las localidades de Río Ceballos, Salsipuedes, Las Higueras, Villa Nueva, San Antonio de Arredondo, Río Segundo, Pilar, Villa Sarmiento, San Pedro, Biale Massé, Santa María de Punilla, Valle Hermoso y Villa Giardino no cuentan con esta oferta educativa.

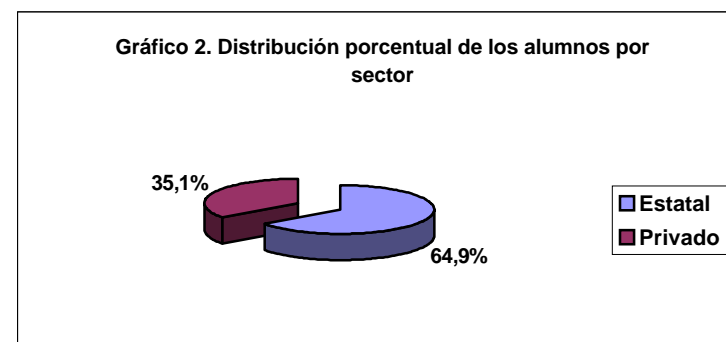
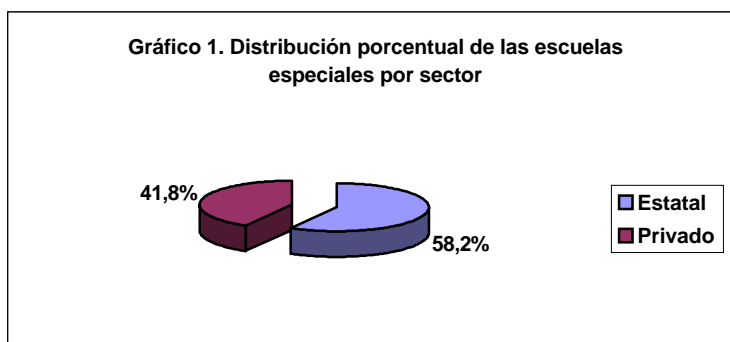
EDUCACIÓN ESPECIAL

CUADRO 1. Escuelas especiales, alumnos y personal docente en actividad por sector

	Total General	Estatal	Privado
Escuelas Especiales	91	53	38
Alumnos	7.990	5.188	2.802
Personal Docente (*)	1.943	1.118	825

(*) El personal docente en actividad hace referencia a todas las personas con designación docente que se desempeñan en las escuelas de educación especial.

La oferta de Educación Especial es exclusivamente de dependencia provincial. Se incluye la oferta de educación formal y no formal. Del total de escuelas, 58,2 % pertenecen al sector estatal, atendiendo a la mayor parte de los alumnos que asisten a ese tipo de educación: 64,9%.



CUADRO 2. Escuelas especiales, anexos, alumnos y personal docente en actividad por sector según departamento

Departamento	Total General				Estatal				Privado		
	Escuelas Especiales	Anexos	Alumnos	Personal Docente (*)	Escuelas Especiales	Anexos	Alumnos	Personal Docente	Escuelas Especiales	Alumnos	Personal Docente
Total Córdoba	91	14	7.990	1.943	53	14	5.188	1.118	38	2.802	825
Calamuchita	2		113	32	2		113	32			
Capital	24		2.937	717	13		1.956	425	11	981	292
Colón	4	2	433	108	2	2	261	53	2	172	55
Cruz del Eje	1		89	21	1		89	21			
General Roca	1	2	85	19	1	2	85	19			
General San Martín	3		372	83	2		184	39	1	188	44
Ischilín	1		109	17	1		109	17			
Juárez Celman	4		247	61	3		184	44	1	63	17
Marcos Juárez	6	2	268	72	3	2	156	36	3	112	36
Minas		1	12	4		1	12	4			
Pte. Roque Sáenz Peña	2	1	172	42	1	1	84	18	1	88	24
Punilla	5		356	95	3		204	56	2	152	39
Río Cuarto	10		635	167	8		487	121	2	148	46
Río Primero	1	1	56	19	1	1	56	19			
Río Segundo (**)	5		260	78	2		122	33	3	138	45
San Alberto	1		57	14	1		57	14			
San Javier	1		157	21	1		157	21			
San Justo	10	1	820	181	5	1	518	88	5	302	93
Santa María	1	1	135	31		1	39	5	1	96	26
Tercero Arriba	3	2	234	63	1	2	76	18	2	158	45
Totoral	1		96	14	1		96	14			
Tulumba		1	56	4		1	56	4			
Unión	5		291	80	1		87	17	4	204	63

(*) El personal docente en actividad hace referencia a todas las personas con designación docente que se desempeñan en las escuelas de educación especial.

(**) Existe una unidad educativa de educación común en el sector privado que posee un anexo que brinda educación especial. Este último ha sido contabilizado como escuela de educación especial.

Los departamentos Pocho, Río Seco y Sobremonte no cuentan con educación especial. Esta oferta posee en el ámbito rural solamente 3 anexos, localizado en los departamentos Colón, Marcos Juárez y Minas (con un total de 20 alumnos), lo demás corresponde al ámbito urbano. El sector privado no tiene anexos.

Se incluye la oferta de educación formal y no formal.

CUADRO 3. Total de alumnos y total de alumnos varones por sector según departamento

Departamento	Total General		Estatal		Privado	
	Alumnos	Varones	Alumnos	Varones	Alumnos	Varones
Total Córdoba	7.990	4.521	5.188	2.865	2.802	1.656
Calamuchita	113	73	113	73		
Capital	2.937	1.644	1.956	1.061	981	583
Colón	433	263	261	164	172	99
Cruz del Eje	89	40	89	40		
General Roca	85	41	85	41		
General San Martín	372	211	184	99	188	112
Ischilín	109	61	109	61		
Juárez Celman	247	142	184	102	63	40
Marcos Juárez	268	143	156	76	112	67
Minas	12	5	12	5		
Pte. Roque Sáenz Peña	172	100	84	45	88	55
Punilla	356	204	204	119	152	85
Río Cuarto	635	354	487	273	148	81
Río Primero	56	33	56	33		
Río Segundo	260	152	122	69	138	83
San Alberto	57	23	57	23		
San Javier	157	95	157	95		
San Justo	820	462	518	286	302	176
Santa María	135	78	39	19	96	59
Tercero Arriba	234	147	76	50	158	97
Totoral	96	52	96	52		
Tulumba	56	28	56	28		
Unión	291	170	87	51	204	119

Los departamentos Pocho, Río Seco y Sobremonte no cuentan con educación especial. Esta oferta posee en el ámbito rural solamente 3 anexos, localizado en los departamentos Colón, Marcos Juárez y Minas (con un total de 20 alumnos), lo demás corresponde al ámbito urbano.

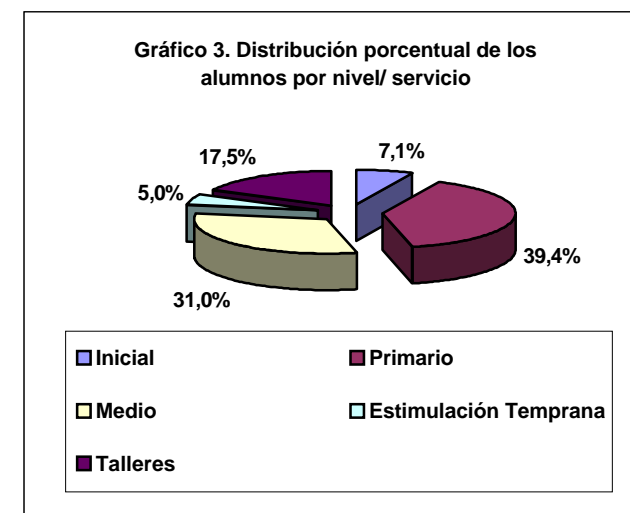
Se incluye la oferta de educación formal y no formal.

CUADRO 4. Alumnos por nivel /servicio según departamento

Departamento	Total General	Educación Formal			Educación no Formal	
		Inicial	Primario	Medio	Estimulación Temprana	Talleres
Total Córdoba	7.990	564	3.148	2.480	401	1.397
Calamuchita	113	10	33	32	1	37
Capital	2.937	274	1.081	886	146	550
Colón	433	5	202	173	25	28
Cruz del Eje	89	11	29	21	15	13
General Roca	85		45	31		9
General San Martín	372	11	168	121	38	34
Ischilín	109	9	40	27	6	27
Juárez Celman	247	14	84	83	24	42
Marcos Juárez	268	22	82	83	10	71
Minas	12		7			5
Pte. Roque Sáenz Peña	172	13	51	55	8	45
Punilla	356	31	181	70	24	50
Río Cuarto	635	25	235	246	22	107
Río Primero	56	6	23	6	4	17
Río Segundo	260	17	103	83	11	46
San Alberto	57	9	26	20	2	
San Javier	157	47	68		12	30
San Justo	820	33	365	253	35	134
Santa María	135	4	79	52		
Tercero Arriba	234	9	92	77	7	49
Totoral	96	2	22	24		48
Tulumba	56		19	7		30
Unión	291	12	113	130	11	25

Los departamentos Pocho, Río Seco y Sobremonte no cuentan con educación especial. Esta oferta posee en el ámbito rural solamente 3 anexos, localizado en los departamentos Colón, Marcos Juárez y Minas (con un total de 20 alumnos), lo demás corresponde al ámbito urbano.

Del total de alumnos el 77, 5% se encuentran cursando algún nivel de la educación formal.



CUADRO 5. Educación formal. Alumnos por nivel y tipo de problemática según departamento

Departamento	Total General (*)	Inicial				Primario				Medio			
		Física	Mental	Social	Múltiple	Física	Mental	Social	Múltiple	Física	Mental	Social	Múltiple
Total Córdoba	6.192	169	259	46	90	444	2.112	311	281	223	1.882	165	210
Calamuchita	75		6	3	1	1	21	6	5		27		5
Capital	2.241	126	109	10	29	222	704	60	95	96	715	41	34
Colón	380		5			27	104	60	11	18	94	46	15
Cruz del Eje	61		4		7	13	9		7	3	16		2
General Roca	76					1	32	3	9		23	4	4
General San Martín	300	1	5	1	4	3	115	40	10	1	96	8	16
Ischilín	76		9			1	31		8	1	25	1	
Juárez Celman	181	4	7	1	2	2	67	6	9	3	69	1	10
Marcos Juárez	187		15	1	6	6	68	3	5	3	64	5	11
Minas	7					3	1		3				
Pte. Roque Sáenz Peña	119	1	9		3	6	42	2	1	2	51		2
Punilla	282	6	17	6	2	21	121	11	28	2	54	5	9
Río Cuarto	506	8	12		5	63	139	11	22	34	183	15	14
Río Primero	35	1	5			5	11	7		2	3	1	
Río Segundo	203		4	13		7	66	19	11	6	62	6	9
San Alberto	55	1	5	2	1		24	1	1		20		
San Javier	115	12	23	3	9	7	40	13	8				
San Justo	651	5	19	1	8	26	280	31	28	20	188	9	36
Santa María	135		2	1	1	5	67	1	6	15	33		4
Tercero Arriba	178				9	2	70	19	1		66	2	9
Totoral	48		1		1	6	11	3	2	9	3	4	8
Tulumba	26					7	5	4	3	2	2	1	2
Unión	255	4	2	4	2	10	84	11	8	6	88	16	20

(*) Cabe aclarar que la suma de los alumnos matriculados en la Educación Formal más los alumnos matriculados en la Educación no Formal corresponden al total de los alumnos matriculados en la Educación Especial de la Provincia de Córdoba.

Los departamentos Pocho, Río Seco y Sobremonte no cuentan con educación especial. Esta oferta posee en el ámbito rural solamente 3 anexos, localizado en los departamentos Colón, Marcos Juárez y Minas (con un total de 20 alumnos), lo demás corresponde al ámbito urbano.

Problemática Física: sensorial (ciegos y amblíopes, sordos e hipoacúsicos), motor y orgánico funcional.

Problemática mental: leve, moderada y severa.

Problemática social: severos trastornos de la personalidad, alto riesgo social y desviaciones normales de la inteligencia.

CUADRO 6. Educación no formal. Alumnos por servicio y tipo de problemática según departamento

Departamento	Total General (*)	Estimulación Temprana				Talleres			
		Física	Mental	Social	Múltiple	Física	Mental	Social	Múltiple
Total Córdoba	1.798	111	175	20	95	342	905	60	90
Calamuchita	38				1	1	30	2	4
Capital	696	57	55		34	248	273	6	23
Colón	53	2	7		16	2	21		5
Cruz del Eje	28	9	6			3	10		
General Roca	9						8	1	
General San Martín	72	10	11	14	3	1	25	5	3
Ischilín	33		6			1	25	1	
Juárez Celman	66	4	11		9	7	34	1	
Marcos Juárez	81		7		3	1	64	1	5
Minas	5						3		2
Pte. Roque Sáenz Peña	53	2	4	1	1	3	40		2
Punilla	74	3	17		4	5	44	1	
Río Cuarto	129	2	14	3	3	8	89	2	8
Río Primero	21	1	1	1	1	3	5	9	
Río Segundo	57				11	5	31	3	7
San Alberto	2		1		1				
San Javier	42	3	9			4	24	2	
San Justo	169	13	17	1	4	18	99	9	8
Tercero Arriba	56	3	4			8	34	5	2
Totoral	48					15	15	7	11
Tulumba	30					9	12	5	4
Unión	36	2	5		4		19		6

(*) Cabe aclarar que la suma de los alumnos matriculados en la Educación Formal más los alumnos matriculados en la Educación no Formal corresponden al total de los alumnos matriculados en la Especial de la Provincia de Córdoba.

Los departamentos Pocho, Río Seco y Sobremonte no cuentan con educación especial. Esta oferta posee en el ámbito rural solamente 3 anexos, localizado en los departamentos Colón, Marcos Juárez y Minas (con un total de 20 alumnos), lo demás corresponde al ámbito urbano.

El departamento Santa María no cuenta con educación especial no formal

Problemática Física: sensorial (ciegos y ambliopes, sordos e hipoacúsicos), motor y orgánico funcional.

Problemática mental: leve, moderada y severa.

Problemática social: severos trastornos de la personalidad, alto riesgo social y desviaciones normales de la inteligencia.

CUADRO 7. Cargos docentes cubiertos frente a alumnos por sector según departamento

Departamento	Total General (*)	Estatal	Privado
Total Córdoba	700	492	208
Calamuchita	12	12	
Capital	258	181	77
Colón	30	15	15
Cruz del Eje	11	11	
General Roca	7	7	
General San Martín	31	22	9
Ischilín	7	7	
Juárez Celman	26	22	4
Marcos Juárez	27	17	10
Minas	2	2	
Pte. Roque Sáenz Peña	15	7	8
Punilla	38	24	14
Río Cuarto	54	50	4
Río Primero	8	8	
Río Segundo	26	14	12
San Alberto	4	4	
San Javier	15	15	
San Justo	69	45	24
Santa María	12	4	8
Tercero Arriba	19	9	10
Totoral	7	7	
Tulumba	3	3	
Unión	19	6	13

(*) Se incluye dentro de este universo a los cargos de director con clase anexa, maestro de grupo escolar de los niveles inicial y primario, maestros de Taller y de Pre-taller

Los departamentos Pocho, Río Seco y Sobremonte no cuentan con educación especial. Esta oferta posee en el ámbito rural solamente 3 anexos, localizado en los departamentos Colón, Marcos Juárez y Minas (con un total de 20 alumnos), lo demás corresponde al ámbito urbano.

CUADRO 8. Escuelas especiales, alumnos y personal docente en actividad en localidades con más de 20.000 habitantes y localidades aledañas

Localidad (**)	Escuelas Especiales	Alumnos	Personal Docente (*)
Córdoba	24	2.937	717
Villa Allende	2	246	61
Río Ceballos (***)		7	1
Unquillo	1	87	25
Río Cuarto	5	391	105
Villa María	2	327	68
Villa Nueva	1	45	15
San Francisco	3	293	69
Río Tercero	1	93	33
Villa Carlos Paz	1	111	25
Alta Gracia	1	96	26
Río Segundo	1	57	16
Villa Dolores	1	157	21
Marcos Juárez	1	37	10
Bell Ville	1	92	24
Cruz del Eje	1	89	21
Cosquín	1	69	14
La Falda	2	74	32

(*) El personal docente en actividad hace referencia a todas las personas con designación docente que se desempeñan en las escuelas de educación especial.

(**) Las localidades de Salsipuedes, Mendiolaza, Las Higueras, San Antonio de Arredondo, Pilar, Villa Sarmiento, San Pedro, Biale Massé, Santa María de Punilla, Huerta Grande, Valle Hermoso y Villa Giardino no cuentan con esta oferta educativa.

(***) En esta localidad la oferta de educación especial corresponde a un anexo.

EDUCACIÓN DE ADULTOS
NIVEL PRIMARIO

CUADRO 1. Unidades educativas, alumnos y personal docente en actividad por sector y dependencia

	Total General	Estatal		Privado
		Provincial	Municipal	Provincial
Unidades Educativas	298	291	5	2
Alumnos	8.496	8.348	97	51
Personal Docente (*)	516	508	6	2

(*) El personal docente en actividad hace referencia a todas las personas con designación docente que se desempeñan en las unidades educativas del nivel.

Las unidades de dependencia municipal pertenecen a la Municipalidad de Córdoba.

El nivel primario de la educación de adultos se encuentra bajo la dependencia, casi en su totalidad, de la Provincia: 98,3 % de las unidades educativas. Del total de unidades, sólo 2 de ellas pertenecen al sector privado, que atiende a menos del 1% de los alumnos que asisten al nivel. El resto de las unidades educativas son supervisadas por la Municipalidad de Córdoba: 1,7 %.

CUADRO 2. Unidades educativas por sector y dependencia según ámbito

	Total General	Estatal		Privado
		Provincial	Municipal	Provincial
Total Córdoba	298	291	5	2
Urbano	257	250	5	2
Rural	41	41		

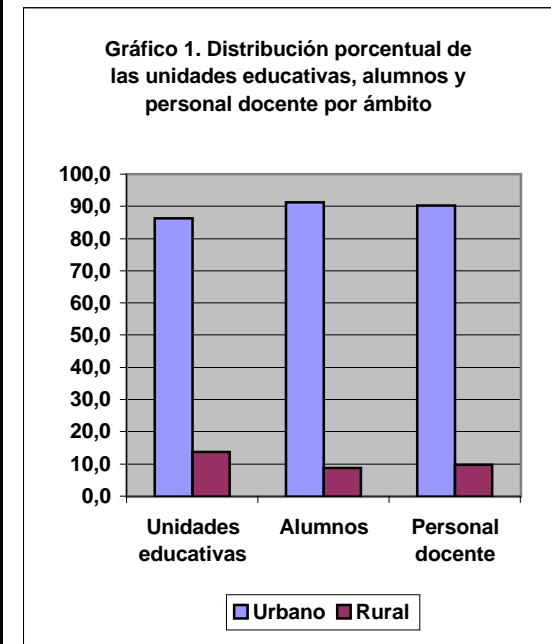
CUADRO 3. Alumnos por sector y dependencia según ámbito

	Total General	Estatal		Privado
		Provincial	Municipal	Provincial
Total Córdoba	8.496	8.348	97	51
Urbano	7.760	7.612	97	51
Rural	736	736		

CUADRO 4. Unidades educativas, anexos, alumnos y personal docente en actividad por ámbito según departamento

Departamento	Total General				Urbano				Rural		
	U.E.	Anexos	Alum.	P. D. (*)	U.E.	Anexos	Alum.	P.D.	U.E.	Alum.	P.D.
Total Córdoba	298	1	8.496	516	257	1	7.760	466	41	736	50
Calamuchita	7		121	7	6		105	6	1	16	1
Capital	82	1	3.161	226	82	1	3.161	226			
Colón	16		410	21	14		380	19	2	30	2
Cruz del Eje	6		94	9	6		94	9			
General Roca	7		126	7	5		98	5	2	28	2
General San Martín	16		481	28	14		443	22	2	38	6
Ischilín	3		83	4	2		69	3	1	14	1
Juárez Celman	6		121	8	5		113	7	1	8	1
Marcos Juárez	16		339	23	13		290	19	3	49	4
Minas	2		19	2					2	19	2
Pte. Roque Sáenz Peña	4		157	9	3		140	5	1	17	4
Punilla	13		213	17	13		213	17			
Río Cuarto	18		539	23	17		514	22	1	25	1
Río Primero	5		127	5	4		106	4	1	21	1
Río Seco	2		36	2	2		36	2			
Río Segundo	9		202	10	7		159	8	2	43	2
San Alberto	5		88	4	2		34	1	3	54	3
San Javier	5		167	8	4		150	7	1	17	1
San Justo	23		530	27	16		343	20	7	187	7
Santa María	19		613	28	14		533	24	5	80	4
Sobremonte	1		22	1					1	22	1
Tercero Arriba	9		290	14	8		275	13	1	15	1
Totoral	3		51	3	2		39	2	1	12	1
Tulumba	2		27	2	1		10	1	1	17	1
Unión	19		479	28	17		455	24	2	24	4

Si analizamos la distribución de la oferta del nivel por ámbito podemos ver que la mayor parte de las unidades educativas (86,2%) y el personal docente (90,3%) se encuentran en el ámbito urbano atendiendo a una población de 7.760 alumnos (91,3%).



(*) El personal docente en actividad hace referencia a todas las personas con designación docente que se desempeñan en las unidades educativas del nivel.

U.E.: Unidades Educativas

Alumn.: Alumnos

P.D.: Personal Docente

El departamento Pocho no cuenta con nivel primario de adultos. Esta oferta posee en el ámbito urbano solamente dos unidades educativas en el sector privado, localizados en los departamentos Capital y Colón (con un total de 51 alumnos). El ámbito rural no tiene anexos.

En el departamento Capital se incluyen unidades educativas, alumnos y personal docente de dependencia municipal.

CUADRO 5. Total de alumnos y total de alumnos varones por ámbito según departamento

Departamento	Total General		Urbano		Rural	
	Alumnos	Varones	Alumnos	Varones	Alumnos	Varones
Total Córdoba	8.496	3.922	7.760	3.638	736	284
Calamuchita	121	29	105	23	16	6
Capital	3.161	1.502	3.161	1.502		
Colón	410	174	380	169	30	5
Cruz del Eje	94	46	94	46		
General Roca	126	52	98	42	28	10
General San Martín	481	241	443	214	38	27
Ischilín	83	35	69	31	14	4
Juárez Celman	121	47	113	41	8	6
Marcos Juárez	339	111	290	93	49	18
Minas	19	10			19	10
Pte. Roque Sáenz Peña	157	45	140	41	17	4
Punilla	213	104	213	104		
Río Cuarto	539	233	514	220	25	13
Río Primero	127	52	106	43	21	9
Río Seco	36	16	36	16		
Río Segundo	202	71	159	61	43	10
San Alberto	88	52	34	19	54	33
San Javier	167	112	150	104	17	8
San Justo	530	213	343	154	187	59
Santa María	613	413	533	377	80	36
Sobremonte	22				22	
Tercero Arriba	290	98	275	96	15	2
Totoral	51	32	39	25	12	7
Tulumba	27	11	10	4	17	7
Unión	479	223	455	213	24	10

El departamento Pocho no cuenta con nivel primario de adultos. Esta oferta posee en el ámbito urbano solamente dos unidades educativas en el sector privado, localizados en los departamentos Capital y Colón (con un total de 51 alumnos).

En el departamento Capital se incluyen los alumnos de dependencia municipal.

CUADRO 6. Total de alumnos, total de alumnos promovidos y porcentaje de promovidos del ciclo lectivo 2004 según departamento

Departamento	Alumnos	Promovidos total	% de promovidos
Total Córdoba	9.143	3.714	40,6
Calamuchita	147	88	59,9
Capital	3.576	1.255	35,1
Colón	478	179	37,4
Cruz del Eje	129	69	53,5
General Roca	149	66	44,3
General San Martín	451	183	40,6
Ischilín	67	16	23,9
Juárez Celman	144	52	36,1
Marcos Juárez	376	173	46,0
Minas	17	8	47,1
Pte. Roque Sáenz Peña	145	60	41,4
Punilla	364	131	36,0
Río Cuarto	529	200	37,8
Río Primero	115	50	43,5
Río Seco	37	17	45,9
Río Segundo	188	124	66,0
San Alberto	139	60	43,2
San Javier	121	77	63,6
San Justo	449	245	54,6
Santa María	550	224	40,7
Sobremonte	28	16	57,1
Tercero Arriba	327	130	39,8
Totoral	50	28	56,0
Tulumba	32	11	34,4
Unión	535	252	47,1

El departamento Pocho no cuenta con nivel primario de adultos. Esta oferta posee en el ámbito urbano solamente dos unidades educativas en el sector privado, localizados en los departamentos Capital y Colón (con un total de 51 alumnos).

En el departamento Capital se incluyen los alumnos totales y promovidos de dependencia municipal.

Al finalizar el ciclo lectivo 2004, un 40,6% de los alumnos matriculados en la educación de adultos habían promovido (nos referimos a los alumnos que han aprobado el 1° o 2° ciclo de la educación de adultos del nivel primario). Esta proporción resulta un tanto dispar si lo analizamos por departamento: mientras que en el departamento Río Segundo más de las tres cuartas partes de los alumnos habían concluido el ciclo en el cual se habían matriculado en forma exitosa, el departamento Ischilín presenta los valores más bajos de promoción: 23,9%.

CUADRO 7. Secciones por ámbito y tipo de sección según departamento

Departamento	Total General	Urbano		Rural	
		Independiente (*)	Múltiple (*)	Independiente	Múltiple
Total Córdoba	377	179	158	9	31
Calamuchita	7		6		1
Capital	140	107	33		
Colón	18	7	9	1	1
Cruz del Eje	5		5		
General Roca	7		5		2
General San Martín	18	6	10		2
Ischilín	4	2	1	1	
Juárez Celman	6		5		1
Marcos Juárez	17	2	12		3
Minas	2			1	1
Pte. Roque Sáenz Peña	6	3	2		1
Punilla	10	5	5		
Río Cuarto	23	11	11		1
Río Primero	5		4		1
Río Seco	2		2		
Río Segundo	10	2	6		2
San Alberto	4		1		3
San Javier	9	7	1		1
San Justo	24	5	12		7
Santa María	21	14	3	4	
Sobremonte	1				1
Tercero Arriba	12	4	7	1	
Totoral	3	1	1		1
Tulumba	2		1		1
Unión	21	3	16	1	1

(*) Se incluye dentro del universo de las secciones independientes a las secciones independientes semipresenciales y dentro del universo de las secciones múltiples, las secciones múltiples semipresenciales.

El departamento Pocho no cuenta con nivel primario de adultos. Esta oferta posee en el ámbito urbano solamente dos unidades educativas en el sector privado, localizados en los departamentos Capital y Colón (con un total de 51 alumnos).

En el departamento Capital se incluyen las secciones de dependencia municipal.

CUADRO 8. Unidades educativas, alumnos y personal docente en actividad en localidades con más de 20.000 habitantes y localidades aledañas

Localidad (**)	Unidades Educativas	Alumnos	Personal Docente (*)
Córdoba	82	3.161	226
Villa Allende	3	88	6
Río Ceballos	1	20	1
Unquillo	2	48	3
Salsipuedes	1	21	1
Río Cuarto	8	317	13
Las Higueras	1	19	1
Villa María	10	340	18
Villa Nueva	2	79	4
San Francisco	4	90	6
Río Tercero	1	109	5
Villa Carlos Paz	6	96	10
San Antonio de Arredondo	1	16	2
Alta Gracia	4	131	8
Río Segundo	1	32	2
Pilar	1	18	1
Villa Dolores	4	150	7
San Pedro	1	34	1
Marcos Juárez	2	54	4
Bell Ville	3	148	9
Cruz del Eje	4	60	7
Cosquín	1	s/d	s/d
Santa María de Punilla	1	40	2
La Falda	1	s/d	s/d
Valle Hermoso	1	s/d	s/d

(*) El personal docente en actividad hace referencia a todas las personas con designación docente que se desempeñan en las unidades educativas del nivel.

(**) Las localidades de Mendiolaza y Villa Sarmiento no cuentan con esta oferta educativa.

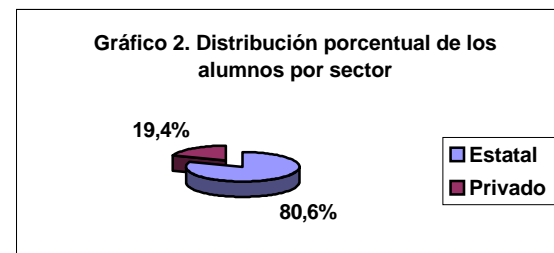
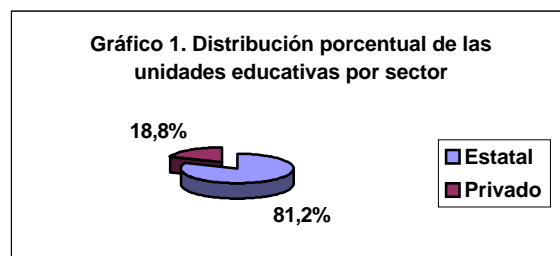
EDUCACIÓN DE ADULTOS
NIVEL MEDIO

CUADRO 1. Unidades educativas, alumnos y personal docente en actividad por sector

	Total General	Estatal	Privado
Unidades Educativas	154	125	29
Alumnos	37.276	30.036	7.240
Personal Docente (*)	4.434	3.964	470

(*) El personal docente en actividad hace referencia a todas las personas con designación docente que se desempeñan en las unidades educativas del nivel.

La oferta de nivel medio de adultos es exclusivamente de dependencia provincial. Del total de unidades educativas que brindan educación media para adultos, 81,2 % pertenecen al sector estatal y atienden al 80,6 % de los alumnos.



CUADRO 2. Unidades educativas, alumnos y personal docente en actividad por sector según ámbito

	Unidades Educativas		Alumnos		Personal Docente	
	Estatal	Privado	Estatal	Privado	Estatal	Privado
Total Córdoba	125	29	30.036	7.240	3.964	470
Urbano	117	29	28.424	7.240	3.576	470
Rural	8		1.612		388	

CUADRO 3. Alumnos por ciclo y sector según ámbito

	Ciclo Básico Unificado		Ciclo de Especialización	
	Estatal	Privado	Estatal	Privado
Total Córdoba	14.453	2.212	15.583	5.028
Urbano	13.677	2.212	14.747	5.028
Rural	776		836	

CUADRO 4. Unidades educativas, alumnos y personal docente en actividad por sector según departamento

Departamento	Total General			Estatal			Privado		
	Unidades	Alumnos	Personal Docente (*)	Unidades	Alumnos	Personal Docente	Unidades	Alumnos	Personal Docente
Total Córdoba	154	37.276	4.434	125	30.036	3.964	29	7.240	470
Calamuchita	3	551	96	3	551	96			
Capital	49	19.630	1.665	31	13.149	1.366	18	6.481	299
Colón	6	2.067	196	5	2.041	185	1	26	11
Cruz del Eje	3	503	89	3	503	89			
General Roca	3	274	71	3	274	71			
General San Martín	5	911	178	5	911	178			
Ischilín	1	505	62	1	505	62			
Juárez Celman	8	539	132	7	469	114	1	70	18
Marcos Juárez	8	1.112	202	6	911	170	2	201	32
Minas (**)		27	4		27	4			
Pte. Roque Sáenz Peña	3	455	77	3	455	77			
Punilla	4	1.166	151	4	1.166	151			
Río Cuarto	13	2.439	353	9	2.214	292	4	225	61
Río Primero	3	284	46	3	284	46			
Río Seco	3	169	34	3	169	34			
Río Segundo	5	677	119	5	677	119			
San Alberto	1	193	38	1	193	38			
San Javier	2	490	72	2	490	72			
San Justo	10	1.711	322	8	1.551	281	2	160	41
Santa María	3	1.220	120	3	1.220	120			
Sobremonte (**)		61	9		61	9			
Tercero Arriba	8	969	155	8	969	155			
Totoral	1	280	32	1	280	32			
Tulumba	1	143	35	1	143	35			
Unión	11	900	176	10	823	168	1	77	8

(*) El personal docente en actividad hace referencia a todas las personas con designación docente que se desempeñan en las unidades educativas del nivel.

(**) En estos departamentos la oferta de educación de adultos corresponde a un anexo.

El departamento Pocho no cuenta con nivel medio de adultos.

CUADRO 5. Unidades educativas y anexos por sector y ámbito según departamento

Departamento	Total General		Estatal				Privado
			Urbano		Rural		Urbano
	Unidades	Anexos	Unidades	Anexos	Unidades	Anexos	Unidades
Total Córdoba	154	108	117	73	8	35	29
Calamuchita	3	4	3	2		2	
Capital	49	24	31	24			18
Colón	6	4	5	2		2	1
Cruz del Eje	3	2	3			2	
General Roca	3	3	3	2		1	
General San Martín	5	6	4	5	1	1	
Ischilín	1	2	1	2			
Juárez Celman	8	3	6		1	3	1
Marcos Juárez	8	7	6	6		1	2
Minas		1				1	
Pte. Roque Sáenz Peña	3	2	3	1		1	
Punilla	4	5	4	4		1	
Río Cuarto	13	10	9	8		2	4
Río Primero	3	1	3			1	
Río Seco	3		2		1		
Río Segundo	5	3	4	2	1	1	
San Alberto	1	2	1	1		1	
San Javier	2	2	2	2			
San Justo	10	10	8	6		4	2
Santa María	3	4	3	1		3	
Sobremonte		1		1			
Tercero Arriba	8	3	6	2	2	1	
Totoral	1	1	1				1
Tulumba	1	3	1				3
Unión	11	5	8	2	2	3	1

El departamento Pocho no cuenta con nivel medio de adultos. El sector privado no tiene oferta en el ámbito rural, ni cuenta con anexos en el ámbito urbano.

La totalidad de la oferta del nivel medio de adultos del ámbito rural pertenece al sector estatal, representando el 5,2 % de las unidades educativas con una población de 1.612 alumnos (4,3%). Ver Cuadro 6.

Gráfico 3. Distribución porcentual de las unidades educativas por ámbito



Gráfico 4. Distribución porcentual de los alumnos por ámbito



CUADRO 6. Total de alumnos y total de alumnos varones por sector y ámbito según departamento

Departamento	Total General		Estatal				Privado	
			Urbano		Rural		Urbano	
	Total	Varones	Total	Varones	Total	Varones	Total	Varones
Total Córdoba	37.276	17.958	28.424	13.093	1.612	935	7.240	3.930
Calamuchita	551	236	463	199	88	37		
Capital	19.630	10.036	13.149	6.456			6.481	3.580
Colón	2.067	909	1.903	834	138	67	26	8
Cruz del Eje	503	254	460	240	43	14		
General Roca	274	83	259	81	15	2		
General San Martín	911	444	879	437	32	7		
Ischilín	505	191	505	191				
Juárez Celman	539	231	412	179	57	16	70	36
Marcos Juárez	1.112	455	895	354	16	5	201	96
Minas	27	11			27	11		
Pte. Roque Sáenz Peña	455	147	433	145	22	2		
Punilla	1.166	492	1.148	486	18	6		
Río Cuarto	2.439	1.044	2.159	920	55	19	225	105
Río Primero	284	100	242	86	42	14		
Río Seco	169	76	124	53	45	23		
Río Segundo	677	281	640	271	37	10		
San Alberto	193	75	186	74	7	1		
San Javier	490	256	490	256				
San Justo	1.711	846	1.414	724	137	52	160	70
Santa María	1.220	824	650	280	570	544		
Sobremonte	61	31	61	31				
Tercero Arriba	969	368	903	341	66	27		
Totoral	280	142	234	121	46	21		
Tulumba	143	57	82	31	61	26		
Unión	900	369	733	303	90	31	77	35

El departamento Pocho no cuenta con nivel medio de adultos. El sector privado no tiene oferta en el ámbito rural.

CUADRO 7. Alumnos egresados del ciclo lectivo 2004 por sexo según modalidad y título

Modalidad	Título	Total General	Varones	Mujeres
Total Córdoba		4.970	2.048	2.922
Economía y Gestión de las Organizaciones	Total	225	116	109
	Bachiller de Nivel Medio con Orientación en Economía y Gestión con Especialización en Gestión Administrativa	190	108	82
	Economía y Gestión de las Organizaciones	35	8	27
Humanidades y Ciencias Sociales	Total	623	311	312
	Bachiller de Nivel Medio con Orientación en Humanidades con Especialización en Ciencias Sociales	623	311	312
Producción de Bienes y Servicios	Total	4.097	1.606	2.491
	Bachiller con Orientación en Gestión Administrativa/ Administración	105	21	84
	Bachiller con Orientación en Industria de la Alimentación	9	7	2
	Bachiller con Orientación en Servicios Judiciales	14	14	
	Bachiller en Análisis de Proyectos	13	7	6
	Bachiller en Gestión Universitaria	5	3	2
	Bachiller en Producción de Bienes y Servicios con Especialización en Microemprendimiento	49	14	35
	Bachiller Técnico en Gastronomía	50	17	33
	Bachiller Orientado en Empresas de Servicios de Energía Eléctrica	24	23	1
	Bachiller Orientado en Producción de Bienes y Servicios con Especialización en Producción Industrial	118	80	38
	Bachiller y Técnico en Producción de Bienes y Servicios con Orientación en Seguridad Pública	27	24	3
	Informática Aplicada a las P.yM.E.S.	12	1	11
Producción de Bienes y Servicios	3.671	1.395	2.276	
Bachiller (*)	Total	3	3	
	Bachiller	3	3	
Comercial (*)	Total	16	8	8
	Perito Comercial Especializado en Administración de Empresas	2	1	1
	Perito Comercial Especializado en Administración de Empresas Hoteleras	1		1
	Perito Comercial Especializado en Administración Pública	9	5	4
	Perito Comercial Especializado en Contabilidad Mecanizada	1	1	
Perito Comercial Especializado en Costos	3	1	2	
Técnica (*)	Total	2	1	1
	Perito Electrónico	2	1	1
Otros (*)	Total	4	3	1
	Perito Auxiliar en Relaciones Humanas	4	3	1

(*) Este universo corresponde a alumnos egresados en planes de estudio preexistentes a la transformación educativa llevada a cabo a partir de 1996.

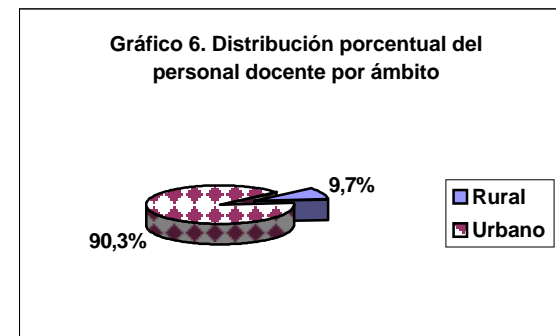
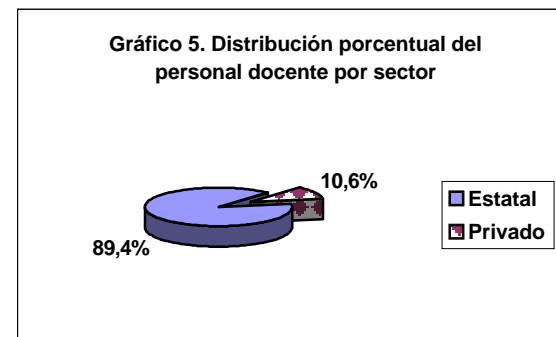
CUADRO 8. Total de personal docente en actividad y total de personal docente con horas cátedra por sector y ámbito según departamento

Departamento	Total General		Estatal				Privado	
	Personal Docente (*)	Con horas cátedra (**)	Urbano		Rural		Urbano	
			Personal Docente	Con horas cátedra	Personal Docente	Con horas cátedra	Personal Docente	Con horas cátedra
Total Córdoba	4.434	4.160	3.576	3.369	388	382	470	409
Calamuchita	96	94	76	74	20	20		
Capital	1.665	1.531	1.366	1.279			299	252
Colón	196	185	160	149	25	25	11	11
Cruz del Eje	89	84	73	68	16	16		
General Roca	71	69	63	61	8	8		
General San Martín	178	165	162	149	16	16		
Ischilín	62	57	62	57				
Juárez Celman	132	125	84	79	30	30	18	16
Marcos Juárez	202	194	162	157	8	8	32	29
Minas	4	4			4	4		
Pte. Roque Sáenz Peña	77	71	69	63	8	8		
Punilla	151	145	142	136	9	9		
Río Cuarto	353	325	275	254	17	17	61	54
Río Primero	46	45	38	37	8	8		
Río Seco	34	32	21	20	13	12		
Río Segundo	119	112	100	94	19	18		
San Alberto	38	36	29	27	9	9		
San Javier	72	70	72	70				
San Justo	322	314	246	240	35	35	41	39
Santa María	120	117	79	76	41	41		
Sobremonte	9	8	9	8				
Tercero Arriba	155	144	130	121	25	23		
Totoral	32	31	25	24	7	7		
Tulumba	35	34	10	10	25	24		
Unión	176	168	123	116	45	44	8	8

(*) El personal docente en actividad total hace referencia a todas las personas con designación docente que se desempeñan en las unidades educativas del nivel.

(**) Los docentes con horas cátedra se encuentran incluidos en el total del personal docente.
 El departamento Pocho no cuenta con nivel medio de adultos. El sector privado no tiene oferta en el ámbito rural.

La proporción de personal docente es mayor en el sector estatal (89,4%), dado que el mismo concentra el 80,6% de los alumnos matriculados en el nivel medio de la educación de adultos. Si lo analizamos por ámbito, el 8,8% del personal se encuentra cumpliendo funciones en establecimientos del ámbito rural, estando a cargo del 4,3 % del alumnado. Ver cuadro 6.



CUADRO 9. Unidades educativas, alumnos y personal docente en actividad en localidades con más de 20.000 habitantes y localidades aledañas

Localidad (**)	Unidades Educativas	Alumnos	Personal Docente (*)
Córdoba	49	19.630	1.665
Villa Allende	1	560	37
Río Ceballos	2	249	43
Unquillo (***)		149	16
Río Cuarto	5	1.794	205
Villa María	3	683	109
Villa Nueva (***)		112	15
San Francisco	2	548	96
Río Tercero	1	369	41
Villa Carlos Paz	1	502	41
Alta Gracia	1	371	34
Río Segundo	1	186	24
Pilar (***)		134	19
Villa Dolores	2	407	57
San Pedro (***)		51	13
Marcos Juárez	1	271	45
Bell Ville	1	350	34
Cruz del Eje	2	381	57
Cosquín	1	214	24
La Falda	1	116	20
Valle Hermoso (***)		92	18

(*) El personal docente en actividad hace referencia a todas las personas con designación docente que se desempeñan en las unidades educativas del nivel.

(**) Las localidades de Salsipuedes, Mendiolaza, Las Higueras, San Antonio de Arredondo, Villa Sarmiento, Biale Massé, Santa María de Punilla, Huerta Grande y Villa Giardino no cuentan con esta oferta educativa.

(***) En estas localidades la oferta de educación media de adultos corresponde a un anexo.

EDUCACIÓN ARTÍSTICA

CUADRO 1. Escuelas artísticas, alumnos y personal docente en actividad por sector

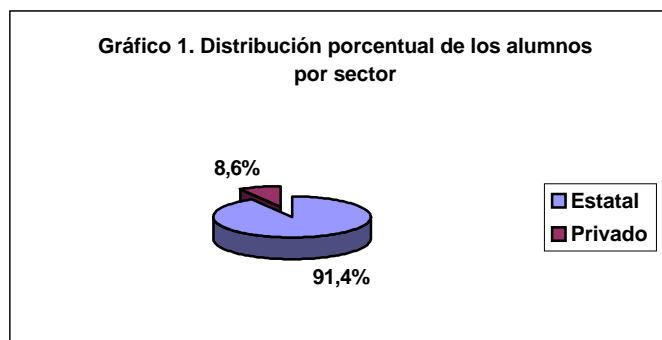
	Total General	Estatad	Privado
Escuelas Artísticas	33	28	5
Alumnos	10.241	9.359	882
Personal Docente (*)	756	663	93

(*) El personal docente en actividad hace referencia a todas las personas con designación docente que se desempeñan en las unidades educativas de educación artística.

La oferta de educación artística es exclusivamente de dependencia provincial y se ofrece en el ámbito urbano.

A partir del relevamiento 2003 la educación artística de nivel superior se incluyó en la educación común nivel superior no universitario.

Las 28 escuelas que pertenecen al sector estatal atienden a 9.359 alumnos que corresponden al 91,4% del total provincial.



CUADRO 2. Escuelas artísticas, alumnos y personal docente en actividad por sector según departamento

Departamento	Total General			Estatal			Privado		
	Escuelas Artísticas	Alumnos	Personal Docente (*)	Escuelas Artísticas	Alumnos	Personal Docente	Escuelas Artísticas	Alumnos	Personal Docente
Total Córdoba	33	10.241	756	28	9.359	663	5	882	93
Capital	5	2.360	239	4	2.217	209	1	143	30
Cruz del Eje	2	653	66	2	653	66			
General San Martín	2	772	57	2	772	57			
Ischilín	1	165	7	1	165	7			
Juárez Celman	2	424	15	2	424	15			
Marcos Juárez	1	1.064	16	1	1.064	16			
Pte. Roque Sáenz Peña	1	318	9	1	318	9			
Punilla	2	232	17	2	232	17			
Río Cuarto	4	1.388	77	3	1.306	62	1	82	15
Río Segundo	2	150	26	1	95	13	1	55	13
San Javier	1	44	3	1	44	3			
San Justo	3	616	39	3	616	39			
Sobremonte	1	18	1	1	18	1			
Tercero Arriba	2	512	37	1	373	31	1	139	6
Unión	4	1.525	147	3	1.062	118	1	463	29

(*) El personal docente en actividad hace referencia a todas las personas con designación docente que se desempeñan en las unidades educativas de educación artística.

Los departamentos Calamuchita, Colón, General Roca, Minas, Pocho, Río Primero, Río Seco, San Alberto, Santa María, Totoral y Tulumba no cuentan con educación artística.

CUADRO 3. Total de alumnos y total de alumnos varones por sector y nivel/talleres según departamento y carrera (parte 1 de 2)

Departamento	Carrera	Total General		Estatal				Privado			
				Todos los niveles		Talleres		Todos los niveles		Talleres	
		Total	Varones	Total	Varones	Total	Varones	Total	Varones	Total	Varones
Total Córdoba		10.241	4.121	5.160	2.420	4.199	1.284	487	204	395	213
Capital	Artes Gráficas y Audiovisuales	18	4	18	4						
	Artes Plásticas (pintura, escultura, grabado, cerámica, dibujo)	532	96	144	25	388	71				
	Artesanías	80	27	80	27						
	Música	1.730	881	1.587	779			6	2	137	100
Cruz del Eje	Artes Gráficas y Audiovisuales	14	9	14	9						
	Artes Plásticas (pintura, escultura, grabado, cerámica, dibujo)	101	35	25	5	76	30				
	Música	538	262	538	262						
General San Martín	Artes Plásticas (pintura, escultura, grabado, cerámica, dibujo)	259	82	16		243	82				
	Música	513	230	475	204	38	26				
Ischilín	Artes Plásticas (pintura, escultura, grabado, cerámica, dibujo)	165	60			165	60				
Juárez Celman	Artes Plásticas (pintura, escultura, grabado, cerámica, dibujo)	123	44			123	44				
	Danzas	28	1			28	1				
	Música	188	111			188	111				
	Teatro	23	5			23	5				
	Otros	62	13			62	13				
Marcos Juárez	Artes Plásticas (pintura, escultura, grabado, cerámica, dibujo)	306	107			306	107				
	Danzas	235	6			235	6				
	Música	183	71			183	71				
	Teatro	174	46			174	46				
	Otros	166	31			166	31				
Presidente Roque Saéñz Peña	Artes Plásticas (pintura, escultura, grabado, cerámica, dibujo)	181	48			181	48				
	Teatro	117	21			117	21				
	Otros	20	3			20	3				

CUADRO 3. Total de alumnos y total de alumnos varones por sector y nivel/talleres según departamento y carrera (parte 2 de 2)

Departamento	Carrera	Total General		Estatal				Privado			
				Todos los niveles		Talleres		Todos los niveles		Talleres	
		Total	Varones	Total	Varones	Total	Varones	Total	Varones	Total	Varones
Punilla	Artes Gráficas y Audiovisuales	19	13	19	13						
	Artes Plásticas (pintura, escultura, grabado, cerámica, dibujo)	99	32	28	8	71	24				
	Música	48	23			48	23				
	Otros	66	27			66	27				
Río Cuarto	Artes Plásticas (pintura, escultura, grabado, cerámica, dibujo)	354	90			354	90				
	Danzas	82						82			
	Música	873	500	812	473	61	27				
	Otros	79	25			79	25				
Río Segundo	Música	150	86	95	53			55	33		
San Javier	Artes Plásticas (pintura, escultura, grabado, cerámica, dibujo)	44	15			44	15				
San Justo	Artes Plásticas (pintura, escultura, grabado, cerámica, dibujo)	87	19			87	19				
	Música	529	273	388	185	141	88				
Sobremonte	Música	18	3			18	3				
Tercero Arriba	Artes Plásticas (pintura, escultura, grabado, cerámica, dibujo)	139	54							139	54
	Música	373	187	373	187						
Unión	Artes Gráficas y Audiovisuales	247	87	31	4	70	22	146	61		
	Artes Plásticas (pintura, escultura, grabado, cerámica, dibujo)	375	99	142	27	233	72				
	Artesanías	61	36					61	36		
	Danzas	142	20	56	6	86	14				
	Música	668	326	319	149	125	59	137	72	87	46
	Otros	32	13							32	13

Los departamentos Calamuchita, Colón, General Roca, Minas, Pocho, Río Primero, Río Seco, San Alberto, Santa María, Totoral y Tulumba no cuentan con educación artística.

CUADRO 4. Total de personal docente en actividad y total de personal docente con horas cátedra por sector según departamento

Departamento	Total general		Estatal		Privado	
	Personal Docente (*)	Con horas cátedra (**)	Personal Docente	Con horas cátedra	Personal Docente	Con horas cátedra
Total Córdoba	756	695	663	616	93	79
Capital	239	231	209	201	30	30
Cruz del Eje	66	64	66	64		
General San Martín	57	52	57	52		
Ischilín	7	7	7	7		
Juárez Celman	15	12	15	12		
Marcos Juárez	16	13	16	13		
Pte. Roque Sáenz Peña	9	9	9	9		
Punilla	17	15	17	15		
Río Cuarto	77	72	62	61	15	11
Río Segundo	26	21	13	11	13	10
San Javier	3	3	3	3		
San Justo	39	39	39	39		
Sobremonte	1	1	1	1		
Tercero Arriba	37	33	31	28	6	5
Unión	147	123	118	100	29	23

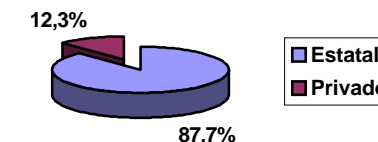
(*) El personal docente en actividad hace referencia a todas las personas con designación docente que se desempeñan en las unidades educativas de educación artística.

(**) Los docentes con horas cátedra se encuentran incluidos en el total del personal docente.

Los departamentos Calamuchita, Colón, General Roca, Minas, Pocho, Río Primero, Río Seco, San Alberto, Santa María, Totoral y Tulumba no cuentan con educación artística.

La proporción de personal docente es mayor en el sector estatal (87,7 %), dado que el mismo concentra el 91,4 % de los alumnos matriculados en educación artística. Ver cuadro 1.

Gráfico 2. Distribución porcentual del personal docente por sector



*CAPACITACIÓN LABORAL Y FORMACIÓN
PROFESIONAL*

CUADRO 1. Unidades educativas, alumnos y personal docente en actividad según organismo del que dependen

Organismo	Dirección	Unidades	Alumnos	Personal Docente (*)
Total Córdoba		35	5.685	258
Ministerio de Educación	Dirección de Educación Media y Superior	3	831	30
	Dirección de Educación Inicial y Primaria	2	672	10
Ministerio de la Producción		30	4.182	218

(*) El personal docente en actividad hace referencia a todas las personas con designación docente que se desempeñan en las unidades educativas de formación profesional.

Este cuadro incluye exclusivamente la oferta de dependencia provincial, por lo que no figuran los servicios del Ministerio de Salud de la Provincia, de la Municipalidad y otros.

CUADRO 2. Unidades educativas, alumnos, personal docente en actividad y personal docente con horas cátedra según departamento

Departamento	Total General			
	Unidades	Alumnos	Personal Docente (*)	Con horas cátedra (**)
Total Córdoba	35	5.685	258	34
Capital	2	786	33	8
Colón	4	857	34	
Cruz del Eje	1	s/d	s/d	s/d
General Roca	1	53	5	
General San Martín (***)	4	537	23	5
Ischilín	1	s/d	s/d	s/d
Juárez Celman	1	26	3	
Marcos Juárez	2	328	19	
Pte. Roque Sáenz Peña	1	563	7	
Punilla	3	241	23	2
Río Cuarto (***)	2	792	32	14
Río Primero	1	81	7	3
Río Segundo	1	188	13	
San Javier	1	454	16	
San Justo	3	357	20	
Santa María	1	63	8	
Sobremonte	1	s/d	s/d	s/d
Tercero Arriba	3	286	12	2
Unión	2	73	3	

(*) El personal docente en actividad hace referencia a todas las personas con designación docente que se desempeñan en las unidades educativas de formación profesional.

(**) Los docentes con horas cátedra se encuentran incluidos en el total del personal docente.

(***) Existe una unidad educativa de educación formal que posee un anexo que brinda capacitación laboral y formación profesional, el cual ha sido contabilizado como unidad.

Los departamentos Calamuchita, Minas, Pocho, Río Seco, San Alberto, Totoral y Tulumba no cuentan con oferta educativa de capacitación laboral y formación profesional.

Este cuadro incluye exclusivamente la oferta de dependencia provincial, por lo que no figuran los servicios del Ministerio de Salud de la Provincia, de la Municipalidad y otros.

s/d: corresponde a aquellos establecimientos que no han cumplimentado con la información correspondiente al Relevamiento Anual 2005.

CUADRO 3. Total de alumnos y total de alumnos varones según departamento y localidad

Departamento	Localidad	Total General	Varones
Total Córdoba		5.685	2.122
Capital	Córdoba	786	337
Colón	Jesús María	558	193
	La Calera	140	37
	Río Ceballos	159	55
	Villa Allende	s/ d	s/d
Cruz del Eje	Cruz del Eje	s/ d	s/d
General Roca	Villa Valeria	53	36
General San Martín	Etruria	61	30
	Villa María	s/ d	s/d
	Villa Nueva	476	118
Ischilín	Dean Funes	s/ d	s/d
Juárez Celman	General Cabrera	26	
Marcos Juárez	Alejo Ledesma	160	55
	Corral de Bustos	168	27
Pte. Roque Saenz Peña	Laboulaye	563	283
Punilla	Cosquín	109	37
	Villa Carlos Paz	96	41
	Villa Giardino	36	36
Río Cuarto	Río Cuarto	792	352
Río Primero	Obispo Trejo	81	28
Río Segundo	Laguna Larga	188	55
San Javier	Villa Dolores	454	99
San Justo	Miramar	47	14
	Porteña	143	40
	San Francisco	167	104
Santa María	Alta Gracia	63	29
Sobremonte	San Francisco del Chañar	s/ d	s/d
Tercero Arriba	Almafuerte	175	46
	Las Perdices	s/ d	s/d
	Río Tercero	111	36
Unión	Bel Ville	73	34
	Pascanas	s/ d	s/d

s/d: corresponde a aquellos establecimientos que no han cumplimentado con la información correspondiente al Relevamiento Anual 2005. Los departamentos Calamuchita, Minas, Pocho, Río Seco, San Alberto, Totoral y Tulumba no cuentan con oferta educativa de capacitación laboral y formación profesional.

Este cuadro incluye exclusivamente la oferta de dependencia provincial, por lo que no figuran los servicios del Ministerio de Salud de la Provincia, de la Municipalidad y otros.

CUADRO 4. Total de alumnos y total de alumnos varones que obtuvieron certificados en el ciclo lectivo 2004 según rama y título/especialidad (parte 1 de 3)

Rama	Título/ especialidad	Total General	Varones
Total Córdoba		6.211	2.639
Bellas artes (dibujo, pintura, escultura,)	Cerámica	104	1
	Pintura sobre tela y cestería japonesa	6	
	Pintura Decorativa	30	
Artes gráficas y audiovisuales	Auxiliar de Fotografía	13	4
Diseño	Diseño Gráfico con PC	12	4
Artesanías	Artesanías Básicas	34	
	Manualidades	18	4
	Cestería Japonesa y Artesanía Creativa	353	177
	Artesanía en Tejido	66	
	Artesanía en Pintura	10	
	Pintura Decorativa sobre Tela	21	
Lenguas y culturas extranjeras	Inglés aplicado a la Recep. y Alojamiento Turístico	6	
	Auxiliar en lectoescritura portuguesa Nivel I	8	2
	Auxiliar en Lectoescritura Inglesa Nivel I	23	5
	Auxiliar en Lectoescritura Inglesa Nivel II	26	3
	Auxiliar en Traducción Escrita Inglesa	54	11
Ventas	Marketing estratégico	4	
	Servicio de Calidad al Cliente	13	2
	Ventas	29	2
Contabilidad, auditoría, teneduría de libros	Auxiliar Contable	66	10
	Administrativo Contable	190	19
Gestión	Organización de la Microempresa	130	26
Secretariado y trabajo de oficina	Secretariado Comercial	8	
Redes	Mantenimiento de Redes	72	60
	Diseño Pagina Web	18	11

CUADRO 4. Total de alumnos y total de alumnos varones que obtuvieron certificados en el ciclo lectivo 2004 según rama y título/especialidad (parte 2 de 3)

Rama	Título/ especialidad	Total General	Varones
Sistemas operativos	Operador de PC	684	178
	Operador de PC-Aux. de Programación-Nivel I	30	17
	Operador de PC-Aux. de Programación-Nivel II	9	7
	Operador de PC-Auxiliar de Analista de Sistema	16	6
	Operador de PC-Nivel I (Curso Cuatrimestral)	150	48
	Operador de PC-Nivel II (Curso Cuatrimestral)	87	32
Mecánica	Tornero	56	55
	Mecánica de Máquinas Herramientas	35	35
	Mecánica Gral.	17	17
Metalistería	Soldador	143	123
Electricidad	Instalador Eléctrico en Inmuebles	342	312
	Electricista para Mantenim. de Fábrica	112	111
	Electricista	43	38
	Instal. Eléctricas y Bobinado de Motores	21	21
	Auxiliar en Instalaciones Domiciliarias de Electricidad	112	112
Electrónica	Electrónico	51	35
Mantenimiento de vehículos	Electricista del Automotor	64	64
	Mecánica del Automotor	115	104
Alimentación y bebidas	Cocina Básica	167	10
	Pastas Caseras	26	1
	Cocina y Repostería	144	44
	Cocina, Repostería y Decoración	8	1
	Industrialización y Conservación de Alimentos	31	2
	Panadería Artesanal	84	17
	Tartas, Pizzas y Empanadas	71	9
	Experto en Producción de Alimentos Regionales	26	
	Industria de la Alimentación Nivel I	100	9

CUADRO 4. Total de alumnos y total de alumnos varones que obtuvieron certificados en el ciclo lectivo 2004 según rama y título/especialidad (parte 3 de 3)

Rama	Título/ especialidad	Total General	Varones
Confección	Corte y Confección	61	
	Tejido al Crochet	57	
	Modelado en Confección de Prendas	44	
	Costura Básica	158	
	Costura Industrial	38	
	Tejido Artesanal en Telar	38	
	Ajuar de Bebe	27	
Materiales (madera, papel, plástico, vidrio, etc.)	Carpintero de Banco	90	61
	Carpintero	84	64
	Restauracion de Muebles	55	23
	Colocación de Revestimiento Machimbre	22	5
Arquitectura y urbanismo	Decorador de Interiores	6	
Edificación, construcción	Lectura e Interpretación de Planos	6	6
	Revestimiento con Cerámicos y Azulejos	23	16
	Instalador Sanitario	70	69
	Instalador Gasista de 3ra. Categoría	331	283
	Albañil	42	36
	Herrería de Obra	20	20
	Herreria Artesanal	13	12
Agricultura	Desarrollo Agropecuario	309	151
Apicultura	Apicultor	79	59
Producción de granja	Criador de conejos	12	7
Horticultura	Huerta Orgánica y Jardinería	153	21
Hotelería y restaurantes	Auxiliar de salón, mozo o camarero	123	39
Viajes y turismo	Informante Turístico	22	3
Peluquería	Peluquero Unisex	240	8
Otros	Refrigeración y Climatización	17	1
	Formador en Metodología Docente	13	6

Este cuadro incluye exclusivamente la oferta de dependencia provincial, por lo que no figuran los servicios del Ministerio de Salud de la Provincia, de la Municipalidad y otros.

GLOSARIO

TIPOS DE EDUCACIÓN:

Son las diferentes formas en que se organiza la educación en función a la población a la que se dirigen, definida a partir de la edad de los alumnos, de sus necesidades educativas, o de sus inquietudes o motivaciones.

Cada uno de los tipos de educación cuenta con una organización curricular específicamente diseñada, con modalidades pedagógicas particulares y una articulación interna en niveles de complejidad creciente. Los Tipos de Educación son: Común, Especial, Adultos, Artística y Otros.

a) Educación Común:

Está destinada a la mayor parte de la población. Cumple con el objetivo de lograr que la población escolarizada adquiera los conocimientos, las destrezas, capacidades, actitudes y valores que la estructura del sistema educativo prevé en los plazos y en las edades teóricas previstos. Los contenidos apuntan a la formación general, permitiendo la especialización a medida que el alumno avanza en los niveles educativos.

b) Educación Especial:

Se dirige a las personas con necesidades educativas especiales motivadas por causas de tipo psico-físico y/o social, que requieren atención específica de manera transitoria o permanente

Atendiendo a esta diversidad, sus estrategias de enseñanza se caracterizan por una alta flexibilidad y por tanto variabilidad (sistemas diferentes de organización de contenidos, de evaluación y de acreditación), definidas a partir de la problemática particular que presenten los sujetos.

c) Educación de Adultos:

Está destinada a jóvenes y adultos que no accedieron o completaron los niveles primario o medio de educación común en los términos previstos y a quienes necesiten desarrollar capacidades técnicas y/o profesionales. Pretende el desarrollo integral, el enriquecimiento de habilidades y la adquisición y/o actualización de conocimientos en áreas específicas, en el marco de la inserción social.

d) Educación Artística:

Responde a las necesidades de aquellas personas que a partir de diferentes motivaciones, inquietudes e iniciativas demandan una educación en los diferentes campos del arte.

e) Otros:

Incluye aquellos servicios no contemplados en los tipos de educación anteriores. Atienden a los sujetos comprendidos o no, en los otros tipos de educación de la estructura formal o no formal, con la finalidad de enriquecer las ofertas educativas y ofrecer otras acciones de desarrollo y capacitación.

NIVELES

Los niveles son los tramos en que se estructura el sistema educativo formal. Se corresponden con las necesidades individuales de las etapas del proceso psico-físico-evolutivo articulado con el desarrollo psico-físico social y cultural.

Los niveles son:

a) Inicial:

Tiene por objeto la socialización, educación temprana y asistencia adecuada, que garantice la calidad de los resultados en todas las etapas de aprendizaje. En la Educación Común, se orienta a niños/as de 45 días a 5 años de edad, siendo el último año obligatorio en términos de garantizar la oferta. En la Educación Especial, este nivel se adecua a la problemática de la población que atiende.

b) Primario:

Tiene por objeto la adquisición de competencias básicas, la apropiación de conocimientos elementales y comunes, imprescindibles para toda la población. Para Educación Común, la primaria es obligatoria, consta de 6 años de duración a partir de los 6 años de edad y está organizada en dos ciclos. Este nivel existe también para los Tipos de Educación Especial, de Adultos y Artística, con las particularidades que cada Tipo de Educación requiere.

c) Medio:

Tiene por objeto profundizar el conocimiento en un conjunto de saberes según modalidades y orientaciones científicas, técnicas, humanísticas, sociales, etc. Para la Educación Común, tiene una duración de 6 años como mínimo después del cumplimiento del nivel primario. Consta de dos ciclos. El primero de ellos, el Ciclo Básico Unificado y el segundo, el Ciclo de Especialización, ambos de tres años de duración. Este nivel existe también para los Tipos de Educación Especial, de Adultos y Artística, con las particularidades que cada Tipo de Educación requiere. Existen Trayectos Técnicos Profesionales y/o itinerarios Formativos como una oferta complementaria integrada a este nivel. En ellos, los alumnos reciben, además del título de base de la orientación del Ciclo de Especialización cursado, una o más certificaciones técnicas.

d) Superior:

Es la formación académica de grado para el ejercicio de la docencia, el desempeño técnico, profesional, artístico o el conocimiento y la investigación científico-tecnológica a través de instituciones no universitarias y universitarias

e) Cuaternario:

Es la formación de posgrado que tiene como requisito haber terminado la etapa de grado o acreditar conocimiento y experiencia suficientes para el cursado del mismo. Tiene como objetivo profundizar y actualizar la formación cultural, docente, científica, artística y tecnológica mediante la investigación, la reflexión crítica sobre la disciplina y el intercambio sobre los avances en las especialidades. Incluye especializaciones, maestrías y doctorados.

EDUCACIÓN FORMAL

Es aquella que permite la movilidad vertical de los alumnos, esto es, acredita para continuar los estudios en el año/ciclo/nivel siguiente. También permite la movilidad horizontal, es decir, ofrece la posibilidad de continuar el proceso entre niveles educativos equivalentes.

EDUCACIÓN NO FORMAL

Es aquella que complementa, amplía y/o satisface las necesidades educativas no atendidas o cubiertas por la educación formal, de manera simultánea o no, respecto de las ofertas educativas formales. Cada servicio de la educación no formal puede tener su propia jerarquización y secuenciación independiente de la educación formal como así también de otros servicios de la educación no formal.

ESTABLECIMIENTO EDUCATIVO

Es la unidad donde se organiza la oferta educativa, cuya creación o autorización se registra bajo un acto administrativo (ley, decreto, resolución o disposición). Existe en él una autoridad máxima como responsable pedagógico-administrativo, con una planta funcional asignada, para impartir educación a un grupo de alumnos.

Dicha educación puede impartirse en el mismo lugar físico donde se encuentra el responsable pedagógico-administrativo, fuera del mismo, o en forma combinada, independientemente de la organización y modalidad de prestación (presencial o a distancia).

Un establecimiento puede funcionar en una o en varias localizaciones.

a) Sede:

Es la localización donde cumple sus funciones la máxima autoridad pedagógica -administrativa del establecimiento.

b) Anexo:

Es la sección o grupo de secciones que depende pedagógica y administrativamente de una localización-sede y funciona en otro lugar geográfico.

TIPO DE SECCIÓN

Según la organización curricular, las secciones pueden clasificarse en:

a) Independiente:

Las actividades de enseñanza corresponden a un solo ciclo, grado o etapa.

b) Múltiple:

Las actividades de enseñanza pueden corresponder a varios ciclos y/o grado/años distintos.

c) Multi-nivel:

Las actividades de enseñanza corresponden a diferentes niveles, generalmente Inicial y Primario.

d) Mixta:

Las actividades de enseñanza corresponden al mismo año de estudio pero a diferentes modalidades.

UNIDAD EDUCATIVA FORMAL

Es la concreción del proyecto educativo que se organiza en un establecimiento para impartir educación formal en torno a un determinado tipo de educación y nivel.

UNIDAD EDUCATIVA NO FORMAL

Es la concreción del proyecto educativo que se organiza en un establecimiento para impartir un servicio de educación no formal.

Bibliografía:

Dirección Nacional de Información y Evaluación de la Calidad Educativa (DINIECE) (2004): **Definiciones Básicas para la Producción de Estadísticas Educativas**. Dirección Nacional de Información y Evaluación de la Calidad Educativa. Ministerio de Educación, Ciencia y Tecnología, Buenos Aires.
Ley Provincial de Educación de la Provincia de Córdoba N° 8113/91.
Ley de la Provincia de Córdoba por cambio de estructuras del Sistema Educativo N° 8525/95.